



KAPITAŁ LUDZKI
NARODOWA STRATEGIA SPÓJNOŚCI



*kwalfikacje
po europejsku*

UNIA EUROPEJSKA
EUROPEJSKI
FUNDUSZ SPOŁECZNY



Rejestr kwalifikacji RNCP - Francja

**RÉPERTOIRE NATIONAL DES
CERTIFICATIONS PROFESSIONNELLES
- RNCP**

Warszawa, listopad 2013

Autor:

Małgorzata Hunin

Instytut Badań Edukacyjnych

ul. Górczewska 8

01-180 Warszawa

tel.(22) 241 71 00; www.ibe.edu.pl

Publikacja współfinansowana przez Unię Europejską ze środków Europejskiego Funduszu Społecznego w ramach projektu: „Opracowanie założeń merytorycznych i instytucjonalnych wdrażania Krajowych Ram Kwalifikacji oraz Krajowego Rejestru Kwalifikacji dla uczenia się przez całe życie”

Egzemplarz bezpłatny

Spis treści

| | |
|---|-----------|
| Wstęp | 4 |
| 1. Rejestr RNCP - zapewnienie publicznego dostępu do informacji o kwalifikacjach we Francji. Rola Krajowej komisji do spraw certyfikacji zawodowej (CNCP). | 5 |
| 1.1. Jak została utworzona Komisja CNCP i Rejestr RNCP? | 5 |
| 1.2. Jakie informacje zawiera Rejestr RNCP? | 7 |
| 2. Zasady dotyczące wpisu nowego dyplomu do rejestru RNCP. Aktualizacja wpisu do rejestru..... | 8 |
| 2.1. Zasady ogólne | 8 |
| 2.2. Lista narzędzi do dyspozycji instytucji wnioskujących o wpis do Rejestru - formularze, przewodnik, vademecum | 9 |
| 3. Procedury wnioskowania o wpis według kategorii instytucji wnioskujących | 10 |
| 3.1. Procedura dotycząca wpisu „z urzędu”, do zaopiniowania przez CNCP | 10 |
| 3.2. Procedura wnioskowania o wpis, podlegająca decyzji CNCP | 11 |
| 3.2.1. Dyplomy i tytuły zawodowe | 12 |
| 3.2.2. Certyfikaty kwalifikacji zawodowych ustanowione przez branże (CQP) | 13 |
| 4. Jakie elementy informacji stanowią podstawę do decyzji o wpisie do rejestru lub o odrzuceniu wniosku o wpis?..... | 15 |
| 4.1. Jakie informacje zawiera Wniosek o wpis do Rejestru? | 15 |
| 4.2. Jakie informacje są kluczowe w procesie ewaluacji wniosku o wpis do Rejestru? | 16 |
| 5. Rola partnerów społecznych, organizacji branżowych i innych organizacji w systemie funkcjonowania rejestru RNCP | 16 |
| 5.1. Kto opracowuje wniosek o wpis do Rejestru? | 16 |
| 5.1. Jak zapewniono udział partnerów społecznych, organizacji branżowych i innych organizacji w poszczególnych etapach ustanawiania kwalifikacji? | 17 |

Wstęp

Niniejsze opracowanie obejmuje informacje nt. przyjętych przez francuski system mechanizmów tworzenia, akceptacji i rejestrowania kwalifikacji, czyli w obszarach tematycznych, które stanowią obecnie przedmiot dyskusji interesariuszy systemu kwalifikacji prowadzonej w ramach projektu „Opracowanie założeń merytorycznych i instytucjonalnych wdrażania Krajowych Ram Kwalifikacji oraz Krajowego Rejestru Kwalifikacji dla uczenia się przez całe życie”.

W opracowaniu tym zostaną uwzględnione następujące zagadnienia:

- opis zbioru informacji, jakie zawiera RNCP - zapewnianie publicznego dostępu do informacji o kwalifikacjach;
- opis procedury wpisu nowego dyplomu do rejestru oraz aktualizacji wpisu;
- opis systemu ustanawiania kwalifikacji zawodowych - procedury wnioskowania o wpis do rejestru wg. kategorii instytucji wnioskujących;
- wskazanie elementów będących podstawą do podjęcia decyzji o wpisie kwalifikacji lub odmowie wpisu i opis dostępnych na stronie internetowej rejestru formularzy wniosku;
- uwzględnienie roli partnerów społecznych w systemie ustanawiania kwalifikacji.

1. Rejestr RNCP - zapewnienie publicznego dostępu do informacji o kwalifikacjach we Francji. Rola Krajowej komisji do spraw certyfikacji zawodowej (CNCP).

Francuski Krajowy rejestr certyfikacji zawodowych¹ (RNCP – *Répertoire national des certifications professionnelles*) prowadzony jest przez Krajową komisję do spraw certyfikacji zawodowej (CNCP - *Commission nationale de la certification professionnelle*)².

1.1. Jak została utworzona Komisja CNCP i Rejestr RNCP?

Krajowa komisja do spraw certyfikacji zawodowej (CNCP)³ została powołana na mocy ustawy z dnia 17 stycznia 2002 roku, zastępując dotychczasową Techniczną komisję homologacyjną (Commission technique d'homologation – CTH), która od 1971 roku prowadziła listę dyplomów i tytułów kształcenia technicznego, a wpisy ogłaszane były w Dzienniku Urzędowym przez Ministra Pracy, na podstawie delegacji obowiązku przekazanego przez Premiera Francji.

Rejestracji każdego dyplomu lub tytułu zawodowego przez Komisję CTH towarzyszyło określenie wskaźnika poziomu certyfikatu, odnoszącego się do poziomu zwyczajowo wymaganego do wykonywania pewnego rodzaju funkcji w danym zawodzie. Homologacja była udzielona na okres trzech lat i mogła być przedłużona po upływie tego okresu, na wniosek instytucji wnioskującej o certyfikację i po pozytywnym rozpatrzeniu wniosku. Komisja homologacyjna opierała swoją opinię na informacji udzielonej przez instytucję wnioskującą o certyfikację. Informacja ta dotyczyła zarówno celów zawodowych, programu kształcenia, warunków rekrutacji i warunków przyznawania dyplomu, jak również statystyk zatrudnienia trzech ostatnich roczników absolwentów. Program kształcenia, jego treść (curriculum) jak i organizacja samego procesu były w rzeczywistości istotną częścią dokumentacji przedkładanej przez instytucje wnioskującą. Komisja CTH badała ze szczególną uwagą ww. „ścieżkę kształcenia”.

W 2002 roku Krajowa Komisja CNCP przejęła zadania Komisji CTH, zakres jej odpowiedzialności został rozszerzony, a głównym zadaniem postawionym przed Komisją CNCP było utworzenie **Krajowego Rejestru RNCP**. W tym momencie nastąpiła całkowita **zmiana podejścia**: Komisja CNCP rozpatruje wnioski o rejestrację *kwalifikacji (certyfikacji) zawodowych*. Należy wyjaśnić, że we Francji

¹ System francuski przyjął inną terminologię niż systemy anglojęzyczne: francuska „certyfikacja” (fr. *certification*) oznacza: dyplom, tytuł zawodowy, certyfikat. System angielski przyjął w to miejsce określenie „kwalifikacja” (ang. „qualification”).

² Podstawa prawna: dekret z 16 września 2011 r. i dekret z 26 kwietnia 2002 r.

³ Źródło: www.cncp.gouv.fr oraz francuski Kodeksu Edukacji.

kwalifikacje zawodowe rozumiane są jako wszelkie kwalifikacje związane z aktywnością zawodową.⁴ Przedmiotem analizy są **kompetencje (głównie zawodowe), wiedza i umiejętności, które podlegają sprawdzeniu i ocenie** jak i proces organizacji (tzw. inżynieria edukacyjna).

Komisję CNCP interesują **rezultaty (ang. *learning outcomes*)** ścieżki wiodącej do *kwalifikacji* (niezależnie od tego czy wiedzie ona przez szkolenie czy doświadczenie zawodowe), a nie sama ścieżka edukacyjna.

Najważniejsze zadania Krajowej Komisji do spraw Certyfikacji Zawodowej (CNCP) to:

- Prowadzenie rejestru kwalifikacji zawodowych we Francji (RNCP),
- Informowanie pracowników i przedsiębiorstw w kwestii certyfikatów (kwalifikacji) ujętych w Rejestrze RNCP i tych, które są uznawane w państwach członkowskich Unii Europejskiej,
- Zapewnienie spójności, komplementarności i aktualizacji dyplomów i kwalifikacji, jak również ich dostosowywanie do zmieniających się wymogów kwalifikacyjnych i zmian w organizacji pracy,
- Opracowywanie zaleceń do wiadomości instytucji przyznających dyplomy i tytuły zawodowe lub certyfikaty zawodowe CQP⁵,
- Analizowanie relacji pomiędzy kwalifikacjami wprowadzonymi do rejestru krajowego RNCP, a także między nimi a innymi kwalifikacjami, w tym w krajach europejskich,
- Podawanie do wiadomości publicznej planów zgłoszenia do Rejestru kwalifikacji, które będą zgłaszane „z urzędu”,
- Przeprowadzanie publicznej ewaluacji certyfikacji kwalifikacji zawodowych⁶,
- Uczestniczenie w międzynarodowych pracach dot. przejrzystości kwalifikacji. W tym zakresie, Komisja działa jako Narodowy Punkt Kontaktowy we wdrażaniu europejskich ram kwalifikacji dla uczenia się przez całe życie.

Pracami Komisji CNCP kieruje jej **Przewodniczący** (fr.Président), przy wsparciu:

- **Stałego Sekretariatu**

- **Komisji Specjalistycznej**

- **Sieci Korespondentów regionalnych**

⁴ Dlatego francuski Rejestr RNCP zawiera wszelkie certyfikacje, oprócz ogólnych jak dyplom ukończenia collège czy świadectwo maturalne.

⁵ CQP- Certificat de Qualification Professionnelle = dosłownie « Certyfikaty kwalifikacji zawodowych »

⁶ Cytat « Réaliser l'évaluation publique des certificats de qualification professionnelle »

Członkowie Komisji CNCP są mianowani przez Premiera Francji. W skład Komisji, oprócz jej Przewodniczącego, wchodzi przedstawiciele ministerstw (16), najbardziej reprezentatywnych organizacji pracodawców (5), najbardziej reprezentatywnych związków zawodowych (5), przedstawiciele wybrani przez izby przemysłowo - handlowe, izby rolnicze, rzemiosło (3), wybrani przez Związek Regionów Francji, przedstawiciele władz trzech regionów (3) – razem Komisja liczy 32 członków. To Komisja CNCP podejmuje decyzję o wpisie do Rejestru RNCP, lub o odrzuceniu wniosku. Decyzja podejmowana jest na drodze głosowania.

Dodatkowo, w posiedzeniach Komisji CNCP uczestniczy 12 przedstawicieli różnych środowisk: instytucji naukowych, organizacji młodzieżowych, związkowych, etc., także funkcjonujących na poziomie europejskim. Pełnią oni rolę doradczą, bez prawa głosu.

Funkcję „techniczną” rejestracji obrad spełnia tzw. Sprawozdawca generalny i dwóch jego zastępców.

Szczegółowe zasady funkcjonowania Komisji CNCP określa francuski Kodeks Edukacji, w podsekcji 3, artykuły R 335-24 do R335-32 oraz dekret z dnia 16 września 2011 r.

Kodeks Edukacji w wyżej wymienionych artykułach określa skład Komisji CNCP, zasadę nominacji jej członków przez Premiera Francji, pięcioletni okres ich mandatu, zasadę podejmowania decyzji większością głosów, wymóg co najmniej czterech posiedzeń Komisji w ciągu roku, skład Komisji Specjalistycznej przy CNCP, funkcje Stałego Sekretariatu krajowego CNCP oraz tzw. Korespondentów regionalnych CNCP oraz zadania Komisji (są one przedstawione w punkcie 1.1. powyżej).

Nakłada również na Przewodniczącego Komisji CNCP obowiązek przedstawiania **Premierowi Francji** corocznego raportu ze swoich prac.

Natomiast dekret z dnia 16 września 2011 r. wprowadza pewne zmiany celem aktualizacji zapisów Kodeksu Edukacji, m.in. stawiając wymóg posiedzeń Komisji i publikowania decyzji co kwartał, ustalając okres ważności wpisu do Rejestru RNCP na 3 do 5 lat, oraz doprecyzowując zasady współpracy Komisji CNCP z resortami pracy i edukacji narodowej.

1.2. Jakie informacje zawiera Rejestr RNCP?⁷

Odpowiadając na to pytanie, warto przytoczyć tłumaczenie definicji przyjętej w systemie francuskim: „**certyfikacja zawodowa potwierdza „kwalifikację”**, czyli zdolność do wykonywania czynności zawodowych w wielu sytuacjach zawodowych i na różnych poziomach odpowiedzialności określonych w standardzie dla zawodu” (*fr. référentiel*)⁸.

⁷ www.rncp.cncp.gouv.fr

⁸ <http://www.cncp.gouv.fr/faq#t3n17>

Certyfikaty dotyczące danej techniki (obsługi programu komputerowego, na przykład), specyficznej wiedzy (poziom angielskiego np. TOEIC, ...) lub działalności regulowanej (np. prawo jazdy), nie są kwalifikacjami zawodowymi w rozumieniu powyższej definicji i **nie figurują w RNCP**⁹.

Podstawową misją Rejestru RNCP jest zapewnienie szerokiej i łatwej do uzyskania informacji dotyczącej kwalifikacji zawodowych dostępnych we Francji.

Krajowy rejestr certyfikacji (kwalifikacji) zawodowych - RNCP ma za zadanie udostępnianie szerokiej rzeszy odbiorców - osób prywatnych jak i przedsiębiorstw aktualnej informacji dotyczącej dyplomów, tytułów zawodowych oraz certyfikatów kwalifikacji zawodowych¹⁰.

W ten sposób Rejestr przyczynia się do ułatwiania dostępu do zatrudnienia, usprawniania systemów zarządzania zasobami ludzkimi i zwiększania mobilności zawodowej obywateli. Certyfikaty (kwalifikacje) zapisane w Rejestrze są rozpoznawane i uznawane w całym kraju.

Klasyfikacja dyplomów oraz tytułów zawodowych oparta jest na podziale według obszarów aktywności gospodarczej¹¹ (np. ubezpieczenia, bankowość, przemysł drzewny, przemysł farmaceutyczny, księgowość i zarządzanie, nieruchomości, mechanika i obróbka metali, etc.) i według poziomów: EQF i francuskiej ramy kwalifikacji. Natomiast w przypadku certyfikatów kwalifikacji zawodowych (CQP), które do rejestru zgłaszane są przez organizacje branżowe, nie przyporządkowuje się ich do poziomów ram kwalifikacji - EQF i francuskiej ramy - zgodnie z życzeniem partnerów społecznych i obowiązującym prawem.

Na stronach www Rejestru można znaleźć także informacje dodatkowe nt. Krajowego sekretariatu RNCP: tzw. korespondentów regionalnych RNCP¹², czy też informacji adresowych dotyczących systemu walidacji (VAE)¹³.

2. Zasady dotyczące wpisu nowego dyplomu do rejestru RNCP. Aktualizacja wpisu do rejestru.

2.1. Zasady ogólne

Na mocy prawa (Artykuł L 335-6 Kodeksu Edukacji), inaczej mówiąc niejako « z urzędu », do Rejestru RNCP wpisywane są dyplomy i tytuły zawodowe wydawane w imieniu Państwa francuskiego, które zostały utworzone po konsultacji organów doradczych, w których przedstawiciele organizacji pracodawców i pracowników są stronami dialogu. Dotyczy to dyplomów (kwalifikacji) będących w

⁹ Ibid.

¹⁰ Na podstawie wykazów przyjętych przez Parytatywne krajowe komisje ds. zatrudnienia dla poszczególnych branż (fr). Commission paritaire nationales de l'emploi^o

¹¹ « Domaines d'activité » jest klasyfikacją opracowaną na potrzeby edukacji i kształcenia

¹² <http://www.cncp.gouv.fr/correspondants-regionaux>

¹³ <http://www.cncp.gouv.fr/repertoire/contacts-vae>

gestii resortów, które taki mechanizm konsultacji zapewniły, poprzez utworzenie wewnętrznych komisji konsultacyjnych (CPC).

Kwalifikacje mogą być wpisane do Rejestru po uzyskaniu oficjalnej podanej do publicznej wiadomości opinii Komisji CNCP¹⁴.

Nieco inna procedura wpisu do rejestru jest stosowana w przypadku pozostałych dyplomów (kwalifikacji), wydawanych nie w imieniu Państwa, lecz innych podmiotów. Wtedy **rola zarządzającej rejestrem Komisji CNCP jest już inna - nie opiniodawcza, lecz decyzyjna**.

Obydwie procedury wnioskowania o wpis do Rejestru przedstawione są w punkcie 3.

Wpis do Rejestru RNCP ma charakter oficjalny, informacja o dokonaniu wpisu jest **publikowana we francuskim Dzienniku Urzędowym**.

Wpis do Rejestru RNCP zachowuje ważność przez okres od 3 do 5 lat. Po upływie tego okresu wpis może być odnowiony (decyzja należy do instytucji wnioskującej).

Aktualizacja wpisu odbywa się na wg. tej samej procedury, co pierwszy wniosek, skupiając się na nowych elementach, z którymi Komisja CNCP powinna się zapoznać. Wniosek o odnowienie wpisu musi zostać przekazany Komisji CNCP nie później niż 6 miesięcy przed upływem terminu ważności ostatniego wpisu do rejestru.

Wszystkie wnioski o wpis do Rejestru CNCP muszą zawierać informację **o dostępności kwalifikacji na drodze walidacji kompetencji uzyskanych w wyniku doświadczenia zawodowego (VAE)** - z wyjątkiem sytuacji, gdy przepisy prawne w danym przypadku stanowią inaczej.

Procedura rejestracji odbywa się tuż po opublikowaniu dekretu tworzącego certyfikację - niezależnie od przyznanego jej poziomu.

2.2. Lista narzędzi do dyspozycji instytucji wnioskujących o wpis do Rejestru - formularze, przewodnik, vademecum

Niewątpliwym atutem francuskiego Rejestru RNCP jest łatwy i przejrzysty sposób dostarczenia informacji użytkownikom. Również tym, którzy chcą wnioskować o wpis do Rejestru nowej kwalifikacji. W tym celu opracowano zestawy dokumentów dla każdego typu procedury. Wzorem formularzy do wypełnienia towarzyszą dokumenty wyjaśniające, o charakterze ogólnym (*vademecum*) jak i bardziej technicznym (instrukcje do każdego formularza). Wszystko to dostępne jest na stronie internetowej Rejestru CNCP w formie linków.

Dodatkowo, wsparcie informacyjne zapewnia sieć tzw. korespondentów regionalnych jak i sama Komisja. Bezpośredni kontakt ułatwiają dane osób do kontaktu, tak w poszczególnych regionach Francji jak i w samej Komisji.

¹⁴Tzw. « Avis public d'opportunité »

3. Procedury wnioskowania o wpis według kategorii instytucji wnioskujących

Warunki wpisu do Rejestru RNCP określa Kodeks edukacji oraz dekret z dnia 26 kwietnia 2002 roku.

Ogólnie rzecz biorąc, istnieją dwa rodzaje procedury:

- wpis „z urzędu”, pozwalający na wpisanie nowej kwalifikacji do Rejestru RNCP, przy zachowaniu obowiązku poinformowania Komisji CNCP,
- wpis na podstawie decyzji Komisji CNCP.

Rodzaj procedury zależy od kategorii instytucji wnioskującej.

Przy czym realizacja drugiej procedury, wiążącej się z otrzymaniem decyzji Komisji CNCP, dzieli się na dwie ścieżki:

- a) pierwsza ścieżka dotyczy rejestracji dyplomów i tytułów zawodowych (punkt 3.2.1. poniżej);
- b) druga ścieżka dotyczy certyfikatów kwalifikacji zawodowych ustanowionych przez branżę, tzw. CQP, (opisana w punkcie 3.2.2.).

Niezależnie od rodzaju procedury, prezentacja certyfikacji (czyli opis rejestrowanej kwalifikacji) musi spełniać te same, z góry określone warunki, tak aby umożliwić szerokiemu gronu odbiorców zrozumienie jakie kwalifikacje zawodowe zapewnia zdobycie danego dyplomu lub tytułu zawodowego.

Specjalne dokumenty wyjaśniające, typu *vademecum*, zostały przygotowane po to, aby ułatwić instytucjom certyfikującym (nadającym kwalifikacje), a szczególnie instytucjom kształcenia wyższego, przyswojenie sobie logiki tego nowego podejścia.

3.1. Procedura dotycząca wpisu „z urzędu”, do zaopiniowania przez CNCP

Procedura ta dotyczy wniosków pochodzących z następujących resortów: ministerstwo rolnictwa, edukacji, szkolnictwa wyższego, pracy, spraw społecznych, zdrowia i sportu, tzn. ministerstwa, które utworzyły wewnętrzne komisje konsultacyjne CPC¹⁵, składające się z przedstawicieli partnerów społecznych, w związku z czym mogą one samodzielnie przeprowadzić proces ewaluacji wniosku o wpis i następnie przekazać go do Komisji CNCP. Wskazane powyżej resorty po prostu informują

¹⁵ Commission Professionnelle Consultative – Konsultacyjna Komisja Zawodowa

Komisję CNCP o utworzeniu nowej kwalifikacji, o dokonaniu jej aktualizacji lub nieprzedłużaniu terminu ważności.

We wszystkich pozostałych przypadkach (inne resorty oraz wszyscy inni wnioskodawcy) procedura wpisu „z urzędu” nie może być stosowana. Obowiązuje procedura wymagająca decyzji Komisji CNCP (opisana w punkcie 3.2. poniżej).

Wracając do kategorii wnioskodawców dokonujących wpisu „z urzędu”, wymóg zapewnienia ścieżki zdobywania kwalifikacji drogą walidacji doświadczenia (VAE) został także uwzględniony. Pozwala na to istniejąca wewnętrzna organizacja systemu nabywania kwalifikacji wypracowana przez same resorty. Na stronach www Rejestru znajdują się linki prowadzące do stron ministerstw, zawierające pełną informację dotyczącą zawodów, które są w ich gestii oraz sposobu walidacji kompetencji właściwych dla kwalifikacji w ich obszarze.

Dla kwalifikacji wprowadzanych do Rejestru na mocy prawa („z urzędu”), Komisja CNCP opracowała pełen zestaw informacji mający na celu ułatwienie przygotowania wniosku, w tym:

- Vademecum, dostępne pod adresem:

<http://www.cncp.gouv.fr/sites/default/files/media/vade-mecum-2013-1-bs.pdf>

- Przewodnik praktyczny dla szkół wyższych celem ułatwienia wprowadzania danych do Rejestru:

http://www.cncp.gouv.fr/sites/default/files/media/guide_portail_universites_2009_version_2.pdf

3.2. Procedura wnioskowania o wpis, podlegająca decyzji CNCP¹⁶

Procedura ta jest taka sama przy składaniu wniosku do Rejestru RNCP o nowy wpis jak i wniosku o jego aktualizację i przedłużenie okresu rejestracji.

Jedynie instytucja odpowiedzialna za wydanie certyfikatu (czyli instytucja, która kształci i/lub dokonuje walidacji) jest uprawniona do złożenia wniosku o rejestrację w Rejestrze RNCP, z zastrzeżeniem spełnienia warunków określonych w art R. 335-16 do R. 335-19 Kodeksu Edukacji - zapisy te dotyczą akceptacji kwalifikacji przez CPNE¹⁷ - Parytetową komisję krajową ds. zatrudnienia.

Pierwszym krokiem w procesie wnioskowania o rejestrację jest pisemna prośba instytucji wnioskującej adresowana do odpowiedniej instancji¹⁸, do której dołącza się tzw. *dossier* zawierające wszystkie wymagane informacje.

W zależności min. od rodzaju kwalifikacji, tą wyżej wymienioną instancją może być:

¹⁶ Podstawa prawna: code de l'éducation, partie réglementaire (articles R335-12 à 21)

¹⁷ Commissions paritaires nationales de l'emploi

¹⁸ « l'autorité de saisine »

- Prefekt Regionu (jeśli instytucja wnioskująca ma zasięg działania jedynie regionalny)
- Minister odpowiedzialny za daną branżę lub zawód (dotyczy np. instytucji o zasięgu krajowym lub międzyregionalnym, oraz resortów, które nie mają prawa do wpisu „z urzędu”)
- Parytetowa komisja krajowa ds. zatrudnienia dla branży

We wszystkich trzech przypadkach, chodzi o decyzję o dopuszczalności wniosku do oceny (min. spełnienie warunku ww. zapisów Kodeksu Edukacji (art R. 335-16 do R. 335-19) tak formalnych, jak i merytorycznych.

- Komisja CNCP

Istnieje również możliwość bezpośredniego przesłania „dossier” do Komisji CNCP, jest to możliwe w przypadku instytucji o wymiarze krajowym lub międzyregionalnym, lub instytucji umiejscowionych w różnych regionach i zwracających się ze wspólnym wnioskiem o wpis do Rejestru certyfikacji.

Jeśli „dossier” danej instytucji jest dopuszczone do oceny, następuje etap drugi: przydzielenie jej tzw. Instruktora. Wybiera go Przewodniczący Komisji CNCP. W wyniku tego etapu, na podstawie wniosków wynikających z analizy dokumentacji dokonanej przez Instruktora oraz opinii Komisji Specjalistycznej, Komisja CNCP wydaje opinię co do wpisu zgłoszonej kwalifikacji (dyplomu, tytułu zawodowego lub kwalifikacji CQP) do Rejestru RNCP - pozytywną lub negatywną.

Celem pogłębienia analizy opisywanej procedury, należy dodać, iż w ramach procedury wnioskowania o **wpis do Rejestru RNCP podlegający decyzji CNCP** (w przeciwieństwie do poprzednio opisaney w pkt. 3.1. procedury, gdzie CNCP ma rolę jedynie opiniodawczą) **istnieją dwie odrębne ścieżki postępowania**, w zależności od rodzaju certyfikatu (kwalifikacji). Pierwsza ścieżka dotyczy dyplomów lub tytułów zawodowych, druga - certyfikatów zawodowych ustanowionych przez branżę (CQP).

3.2.1. Dyplomy i tytuły zawodowe¹⁹

W przypadku dyplomów i tytułów zawodowych, „dossier” Instytucji wnioskującej musi zawierać konkretne, obowiązkowo wymagane informacje, począwszy od standardów zawodowych/kompetencji poprzez opis kwalifikacji w kategoriach umiejętności, kompetencji i związanej z nimi wiedzy, opis procesu walidacji, planowany skład jury.²⁰

Szczegółowy opis wymaganej zawartości tego typu « dossier » przedstawia punkt 4.1.

Ponieważ procedura ta ma charakter ewaluacji „à posteriori”, wymagane są również pewne dane statystyczne dotyczące sytuacji zawodowej osób, które tę kwalifikację zdobyły.

¹⁹ Podstawa prawna: Code de l'éducation, partie réglementaire articles R335-12 à 21)

²⁰ W skład jury wchodzi reprezentanci administracji regionalnej, wykładowcy akademicki, specjaliści reprezentujący administrację terytorialną oraz (co najmniej 25% składu jury) eksperci reprezentujący organizacje pracodawców i związki zawodowe.

Formularz wniosku o wpis do Rejestru RNCP właściwy dla tej procedury znajduje się na stronach www rejestru. Udostępniona jest również instrukcja wyjaśniająca sposób jego wypełnienia.

3.2.2. Certyfikaty kwalifikacji zawodowych ustanowione przez branże (CQP)

Zgodnie z obowiązującym prawem²¹, certyfikaty kwalifikacji zawodowych (CQP) ustanawiane przez branże **są sklasyfikowane według tzw. obszarów/domen** aktywności gospodarczej (vide pkt.1.2. str. 5), **a nie według poziomów w francuskiej ramie kwalifikacji**.

Kwalifikacje CQP są opracowywane przez organizacje branżowe, które ponoszą odpowiedzialność za jakość, ustanawianej wpisem do Rejestru, kwalifikacji.

Stąd też wymogi dokumentacyjne są nieco inne i obejmują pewne dodatkowe informacje, m.in. usytuowanie nowej kwalifikacji na tle innych, już istniejących, czy przyporządkowanie do poziomu klasyfikacji przyjętej przez umowy zbiorowe danej branży.

Formularz wniosku o wpis do Rejestru RNCP właściwy dla tej procedury znajduje się na stronach www rejestru. Udostępniona jest również instrukcja wyjaśniająca sposób jego wypełnienia. Częścią kilkunastostronicowego formularza wniosku jest **skrótowy opis kwalifikacji**.

Skrótowy opis kwalifikacji (certyfikacji) jest dwustronicową syntezą głównych elementów wniosku i zawiera takie informacje jak: tytuł certyfikatu, nazwa instytucji odpowiedzialnej za certyfikację, funkcja osoby podpisującej się pod certyfikacją, poziom i obszar (kod klasyfikacji NSF²²), syntetyczny opis standardu zawodowego oraz elementy standardu kompetencji objęte certyfikacją, rodzaje funkcji/stanowisk dostępnych dla posiadacza certyfikacji, dyplomu lub tytułu zawodowego, sposoby uzyskania certyfikacji – w tym opis jej części składowych, powiązania z innymi certyfikacjami, podstawa prawna oraz informacje dodatkowe zawierające praktyczne informacje dot. miejsc przygotowania do certyfikacji i/lub miejsc jej przeprowadzenia, dane statystyczne i historyczne certyfikacji, adres strony internetowej instytucji, która ją wydaje.

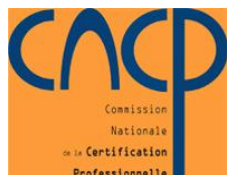
Co ważne, właśnie w tej formie informacja o certyfikacji (kwalifikacji) jest udostępniana na ogólnie dostępnej stronie www Rejestru RNCP.

Całą procedurę zgłoszenia wniosku do Rejestru RNCP i procesu decyzyjnego przedstawia graf „Schemat procedury” na str. 15.

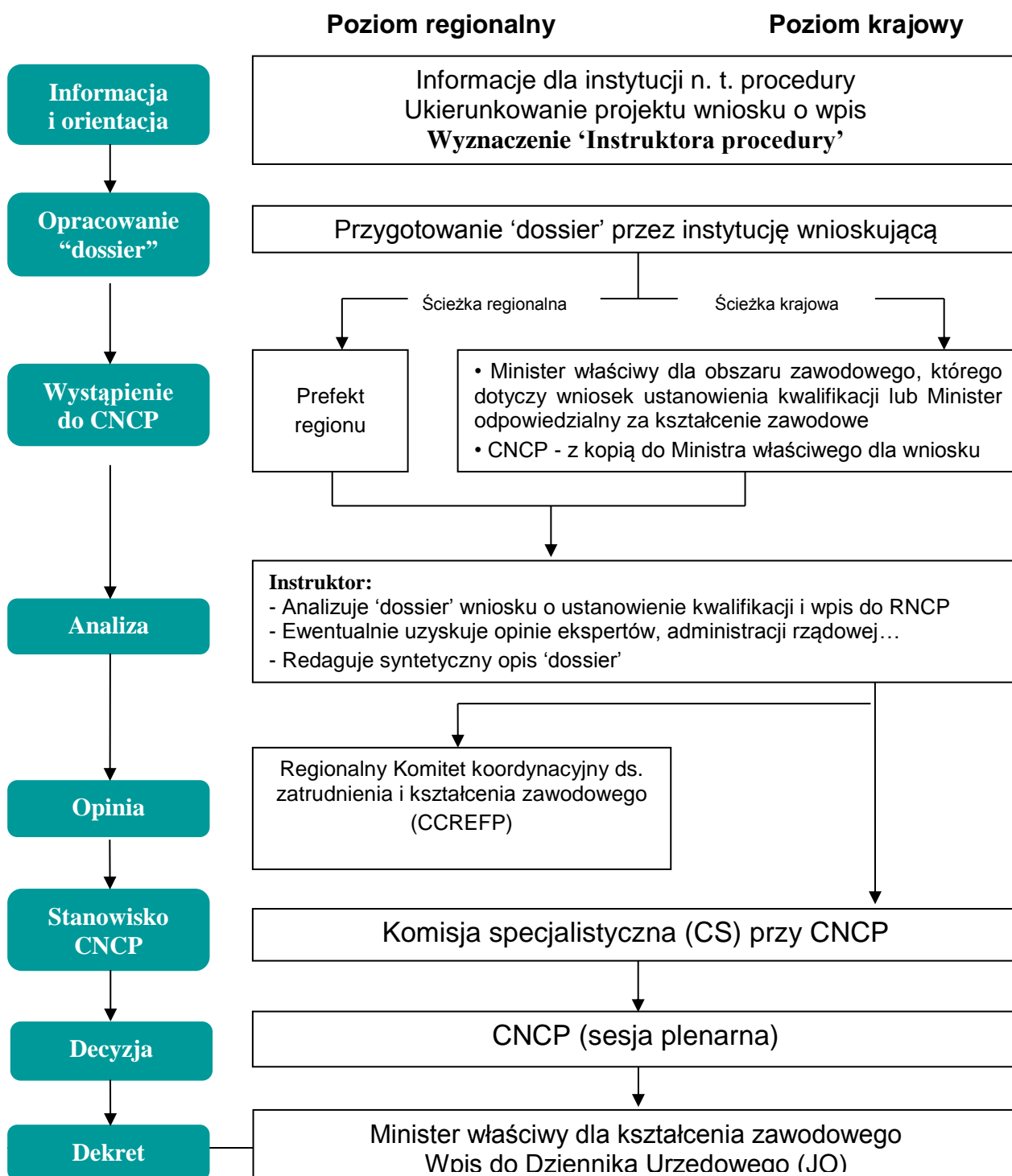
²¹ Podstawa prawna : Code de l'éducation (articles 335-13)

²² Nomenclature des spécialités de formation - Klasyfikacja specjalności szkoleniowych

SCHEMAT PROCEDURY ZGŁOSZENIA WNIOSKU DO REJESTRU ²³



**SCHEMAT PROCEDURY
REJESTRACJI w RNCP
(Rejestracja na wniosek- decyzja CNCP)**



²³ Źródło : www.cncp.gouv.fr

4. Jakie elementy informacji stanowią podstawę do decyzji o wpisie do rejestru lub o odrzuceniu wniosku o wpis?

4.1. Jakie informacje zawiera Wniosek o wpis do Rejestru?

Wymogi dotyczące rodzaju informacji przedstawionych we wniosku o wpis do Rejestru RNCP określone zostały dekretem z dnia 26 kwietnia 2002r, artykuł 4, III. Najważniejsze z nich to zapisy zawierające:

- a) opis czynności zawodowych, funkcji lub specjalności opracowany z udziałem praktyków w danym zawodzie;
- b) opis wynikających z pkt. a) kompetencji społecznych, umiejętności i związanej z nimi wiedzy będących dowodem kompetencji kandydata, koniecznych do wykonywania czynności zawodowych, funkcji lub specjalności określonych powyżej;
- c) skład jury przyznającego kwalifikację;
- d) stan i rodzaj (poziom) zatrudnienia co najmniej trzech roczników absolwentów posiadających kwalifikację, która jest przedmiotem wniosku o wpis do rejestru.

W przypadku kwalifikacji nadawanych przez branże (CQP), należy dołączyć także min. informacje dotyczące daty decyzji utworzenia kwalifikacji przez Parytetową Komisję ds. zatrudnienia²⁴ oraz usytuowanie kwalifikacji w klasyfikacji przyjętej w układzie zbiorowym branży.

Wśród innych wymaganych informacji są też kody klasyfikacji NSF²⁵, czyli nomenklatury specjalności edukacyjnych oraz kody klasyfikacji ROME²⁶.

²⁴ Fr. Commission paritaire nationale de l'emploi

²⁵ NSF- Nomenclature des spécialités de formation = Klasyfikacja specjalności szkoleniowych

²⁶ ROME - Répertoire opérationnel des métiers et des emplois =Operacyjny katalog zawodów
NB.Centre Info udostępnia program on line pozwalający na idnalezienie odpowiedniego kodu klasyfikacji = Accès au module

4.2. Jakie informacje są kluczowe w procesie ewaluacji wniosku o wpis do Rejestru?

Komisja podejmuje decyzję na podstawie przeglądu następujących **czterech głównych kryteriów**:

- **Adekwatność kwalifikacji** zawodowej w odniesieniu do zapotrzebowania na kompetencje w danej dziedzinie zawodowej (oraz czy uwzględniono zaangażowanie specjalistów danej dziedziny w procesie tworzenia certyfikacji);
- **Poziom zatrudnienia**: informacje dotyczące zatrudnienia posiadaczy kwalifikacji w odniesieniu do co najmniej trzech roczników absolwentów, (liczba osób uzyskujących rocznie daną kwalifikację, rodzaj zajmowanych stanowisk, itp. w celu dokonania oceny zasadności zarejestrowania certyfikacji w danej dziedzinie zawodowej);
- **Inżynieria zastosowana w procesie certyfikacji** (spójność umiejętności, wiedzy, kompetencji potwierdzanych certyfikatem w porównaniu do tego, czego należy oczekiwać od posiadacza kwalifikacji na pożądanym poziomie i w określonym zakresie - spójność certyfikacji);
- **Wdrożenie procedury walidacji** doświadczenia zawodowego zgodnie z obowiązującymi przepisami.

Struktura wniosku aplikacyjnego odpowiada tym czterem kategoriom informacji, a proces ewaluacji wniosku o wpis przebiega na tej podstawie.

5. Rola partnerów społecznych, organizacji branżowych i innych organizacji w systemie funkcjonowania rejestru RNCP

5.1. Kto opracowuje wniosek o wpis do Rejestru?

Wniosek opracowuje instytucja, która zgłasza kwalifikację (dyplom, tytuł zawodowy, CQP) do Rejestru RNCP.

Zestaw informacji, przewodników, instrukcji wypełniania wniosku jest ogólnie dostępny na stronach internetowych Komisji i Rejestru.

Na rynku usług doradczych we Francji można też znaleźć firmy konsultingowe, które specjalizują się we wsparciu instytucji wnioskujących - uczelni, organizacji branżowych, izb przemysłowo handlowych, stowarzyszeń - czyli wszystkich tych, którym zależy na zarejestrowaniu swojej kwalifikacji (dyplomu, tytułu, CQP).

Koszty przygotowania są więc po stronie Wnioskującego, natomiast sam wpis jest nieodpłatny, ponieważ należy do tzw. „usług publicznych” państwa francuskiego.

Należy także przypomnieć, iż w systemie francuskim, ale także w innych systemach europejskich, wpis do krajowego rejestru kwalifikacji warunkuje dostęp do możliwości dofinansowania kształcenia środkami publicznymi, w tym EFS. Jest to także częścią systemu zapewniania jakości kształcenia ze strony państwa francuskiego.

5.1. Jak zapewniono udział partnerów społecznych, organizacji branżowych i innych organizacji w poszczególnych etapach ustanawiania kwalifikacji?

Patrząc na cały cykl prac wiodący do ustanowienia kwalifikacji: od standardu dla zawodu/standardu kompetencji, poprzez standardy walidacji/egzaminów na potrzeby certyfikacji, udział w opracowywaniu oferty edukacyjnej i szkoleniowej, a czasem i w samym procesie rozwijania kompetencji zawodowych – należy podkreślić, **iż udział tzw. partnerów społecznych, organizacji branżowych, stowarzyszeń, itp. jest wszechstronny i opiera się o wieloletnią tradycję.**

Jak wskazano powyżej (pkt. 4.1.), udział praktyków w zawodzie w opracowaniu standardu zawodowego/standardu kompetencji, jako punktu wyjścia do konstruowania kwalifikacji to wymóg określony prawem.

Również skład jury i liczba reprezentantów - praktyków, ze strony organizacji pracodawców i pracobiorców podlega regulacjom prawnym i jest nawet jednym z kryteriów oceny wniosku o wpis do francuskiego Rejestru.

Sam skład Komisji CNCP świadczy o tym jak starannie przemyślano udział przedstawicieli poszczególnych instytucji i środowisk. Wśród 43 członków Komisji, są przedstawiciele ministerstw, władz regionów, partnerzy społeczni (5 reprezentantów organizacji pracodawców i 5 reprezentantów związków zawodowych), przedstawiciele izb przemysłowo-handlowych i branż oraz eksperci.

Inny element systemu, Komisja Specjalistyczna - czyli gremium, które podejmuje decyzję o akceptacji wniosku o wpis nowej kwalifikacji do Rejestru RNCP lub jego odrzuceniu, ma w swoim składzie, poza Prezydentem CNCP i Sprawozdawcą Komisji, następujących członków:

- 10 reprezentantów ministerstw
- 5 przedstawicieli najbardziej reprezentatywnych organizacji pracodawców
- 5 przedstawicieli najbardziej reprezentatywnych związków zawodowych

Wśród reprezentantów ministerstw w Komisji Specjalistycznej stałymi członkami są przedstawiciele resortów: pracy, rolnictwa, kształcenia zawodowego, edukacji, szkolnictwa wyższego, młodzieży i sportu. Co do pozostałych resortów, ich uczestnictwo (maksymalnie 4 reprezentantów) zależy od rodzaju kwalifikacji będących przedmiotem obrad Komisji Specjalistycznej.

Krajowa Komisja ds. certyfikacji zawodowej (CNCP), której zadaniem jest prowadzenie Krajowego rejestru certyfikacji zawodowych (RNCP) istnieje we Francji od ponad 10 lat²⁷.

Jednakże należy przypomnieć, iż powstała ona na bazie utworzonej już wcześniej, bo w 1971 roku, Technicznej komisji homologacyjnej (STH)²⁸, której zadaniem było prowadzenie listy dyplomów lub tytułów kształcenia technicznego, ogłaszanej w Dzienniku Urzędowym. Na mocy ustawy z dnia 17 stycznia 2002 r., Krajowa Komisja CNCP przejęła te zadania, a zakres jej odpowiedzialności został rozszerzony. Głównym zadaniem, wypełnieniem „misji publicznej”, stało się oddanie do dyspozycji obywateli i przedsiębiorstw francuskich rejestru certyfikacji (kwalifikacji) zawodowych - RNCP. O tym jak ważne to przedsięwzięcie może świadczyć fakt przedstawiania przez Komisję CNCP swojego raportu rocznego bezpośrednio premierowi Francji.

Z tych doświadczeń skorzystało już wiele krajów europejskich, także tych tzw. „starych” członków Unii. A dziś system francuski inspirowane następnymi krajami UE, zaangażowane w prace nad krajowymi systemami kwalifikacji na rzecz uczenia się przez całe życie.

²⁷ Loi de modernisation sociale n°2002-73 du 17 janvier 2002

²⁸ Commission Technique d'Homologation (CTH).