

■ RAPORT SAMOPOTWIERDZENIA KRAJOWYCH RAM KWALIFIKACJI DLA SZKOLNICTWA WYŻSZEGO



*kwalfikacje
po europejsku*



Broszura współfinansowana ze środków Unii Europejskiej w ramach Europejskiego Funduszu Społecznego

kwalfikacje po europejsku

Redakcja merytoryczna:

dr hab. Zbigniew Marciniak, prof. UW

Sekretarz redakcji:

Roksana Pierwieniecka

Recenzenci:

prof. Mile Dželalija

prof. Ruth Whittaker

Krzysztof Chępiński

Sara Krawczyńska

Jacek Lewicki

Mariola Szymańska-Koszczyk

Jolanta Urbanik

Autorzy:

dr hab. Zbigniew Marciniak, prof. UW

dr hab. Ewa Chmielecka, prof. SGH

prof. dr hab. inż. Andrzej Kraśniewski

dr inż. Tomasz Saryusz-Wolski

Konsultacje merytoryczne:

dr Agnieszka Chłoń-Domińczak, Horacy Dębowski,

dr Stanisław Sławiński, Jolanta Urbanik

Ilustracje:

Marcin Niwicz

WYDAWCA:

Instytut Badań Edukacyjnych

ul. Górczewska 8

01-180 Warszawa

tel. +48 22 241 71 00

www.ibe.edu.pl

Broszurę na podstawie raportu samopotwierdzenia opracowała Aleksandra Fandrejewska.

Zdjęcia w broszurze są własnością IBE.

Skład i druk:

Drukarnia GC

ul. Sycowska 20

02-266 Warszawa

© Copyright by: Instytut Badań Edukacyjnych, Warszawa 2014

Publikacja współfinansowana przez Unię Europejską ze środków Europejskiego Funduszu Społecznego

w ramach projektu: „Opracowanie założeń merytorycznych i instytucjonalnych wdrażania

Krajowych Ram Kwalifikacji oraz Krajowego Rejestru Kwalifikacji dla uczenia się przez całe życie”

Egzemplarz bezpłatny

Raport samopotwierdzenia Krajowych Ram Kwalifikacji dla Szkolnictwa Wyższego został przyjęty przez Komitet do Spraw Europejskich Rady Ministrów 15 maja 2013 roku, a następnie przedstawiony Grupie Doradczej¹, która nadzoruje proces wprowadzania ram kwalifikacji w całej Unii Europejskiej. Raport ten odnosi się do wprowadzenia w Polsce ram kwalifikacji na uczelniach.

Transformacja ustrojowa przyniosła Polsce wiele przemian, także pod względem zainteresowania obywateli kształceniem na poziomie wyższym. Gdy dzisiejsi czterdziestolatkowie zaczynali studia wyższe, to na polskich uczelniach zdobywało wiedzę około 400 tys. studentów. Studia podejmowało tylko około 10 proc. najzdolniejszej młodzieży z każdego rocznika. Dziś połowa maturzystów rozpoczyna studia wyższe, liczba studentów sięga zaś prawie 2 mln, co oznacza niemal pięciokrotny jej wzrost w ciągu niespełna 25 lat.

W ostatnich latach zmieniała się nie tylko liczba studentów, lecz także struktura szkolnictwa wyższego. Powstawało coraz więcej wyższych szkół prywatnych. Coraz wyraźniejsze stało się przekonanie o potrzebie zmian. Za konieczne uznano odstąpienie od centralnego sterowania procesem kształcenia na poszczególnych kierunkach studiów oraz pozostawienie uczelni prawa do autonomicznego kierowania tym procesem w sposób najbardziej efektywny i dostosowany do możliwości, potrzeb i zainteresowań jej studentów. W zmianie postrzegania polskiego systemu kształcenia wyższego pomocne okazały się koncepcje związane z Europejską Ramą Kwalifikacji dla uczenia się przez całe życie (ERK). Krajowe Ramy Kwalifikacji dla Szkolnictwa Wyższego (KRK-SW) postawiły w centrum uwagi efekty kształcenia, podkreślając ich dwojaką funkcję. Efekty są traktowane jako jednolite narzędzie opisu procesu zdobywania kompetencji, a także jako klarowna metoda odniesienia rezultatów kształcenia na danej uczelni do wyników tego procesu na innych uczelniach, a nawet w innych formach i instytucjach, również poza granicami kraju.

Raport samopotwierdzenia Krajowych Ram Kwalifikacji dla Szkolnictwa Wyższego jest jedną z dwóch publikacji (wraz z Raportem referencyjnym), które Polska przygotowała, aby na forum europejskim przedstawić krajowe rozwiązania dotyczące systemu kwalifikacji oraz swoją ramę kwalifikacji. Przypomnijmy, że zmiany wprowadzone ustawą Prawo o szkolnictwie wyższym w większości weszły w życie 1 października 2011 roku, a KRK w szkolnictwie wyższym zaczęły obowiązywać 1 października 2012 roku. Uczelnie miały zatem rok na przygotowanie się do nowej sytuacji oraz opracowanie programów nauczania w języku efektów kształcenia się.

¹ Ścisłej: Grupie Doradczej do spraw Europejskiej Ramy Kwalifikacji przy Komisji Europejskiej (ang. *EQF Advisory Group*).

Założenia Krajowych Ram Kwalifikacji dla Szkolnictwa Wyższego

Krajowe Ramy Kwalifikacji dla Szkolnictwa Wyższego stanowią integralną część Polskiej Ramy Kwalifikacji (PRK) i konsekwentnie zostały stworzone według tej samej metodologii.

Podstawowym elementem nowego systemu kwalifikacji jest Polska Rama Kwalifikacji, która – tak samo jak Europejska Rama Kwalifikacji (ERK) – składa się z ośmiu poziomów. Każdy z nich jest opisywany przy pomocy stwierdzeń charakteryzujących efekty uczenia się, jakie potwierdza kwalifikacja, aby mogła znaleźć się na danym poziomie. PRK uwzględnia efekty uczenia się osiągnięte w ramach edukacji formalnej, ale także w inny sposób.

Poziomy PRK odzwierciedlają postępy osiągnięte przez osobę uczącą się w trzech zakresach:

- wiedzy,
- umiejętności,
- kompetencji społecznych.

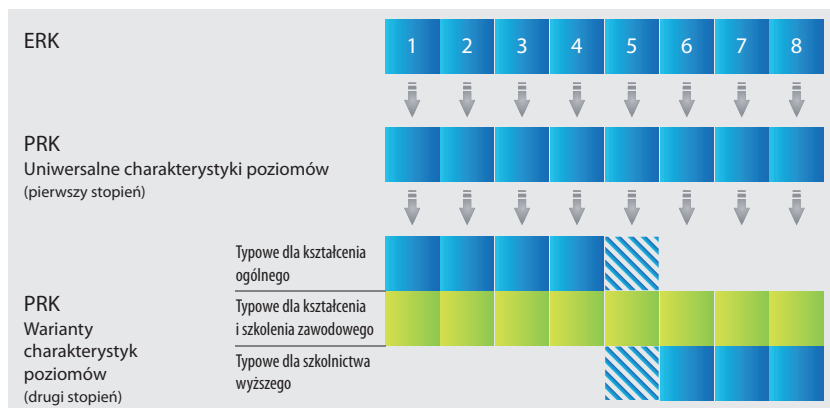
Unikatowym rozwiązaniem zastosowanym w Polsce jest zasada, że opisy wymagań na każdym poziomie mają różne stopnie szczegółowości:

- po pierwsze, wyróżnia się uniwersalne charakterystyki poziomów, czyli takie, które dotyczą wszystkich rodzajów edukacji,
- po drugie, istnieją bardziej szczegółowe charakterystyki poziomów typowe dla kształcenia: ogólnego, zawodowego lub wyższego.

Polska Rama Kwalifikacji obejmuje wszystkie rodzaje kwalifikacji:

- pełne (kolejne poziomy wykształcenia),
- cząstkowe (inne dyplomy czy certyfikaty potwierdzające uzyskaną wiedzę, umiejętności i kompetencje społeczne).

Rysunek 1. Schemat Polskiej Ramy Kwalifikacji



Źródło: opracowanie IBE.

Charakterystyki poziomów drugiego stopnia (typowe dla danego rodzaju kształcenia) mogą być dalej rozwijane. Przykładem takich charakterystyk poziomów (trzeciego stopnia) są funkcjonujące już zapisy w KRK-SW, odnoszące się do ośmiu obszarów kształcenia, określone w rozporządzeniu Ministra Nauki i Szkolnictwa Wyższego. Planowane jest również wprowadzanie charakterystyk poziomów trzeciego stopnia do różnych dziedzin działalności (branż), np. w postaci ram sektorowych.

Tabela 1. Polska Rama Kwalifikacji – uniwersalne charakterystyki poziomów 6–8

	Poziom 6	Poziom 7	Poziom 8
WIEDZA zna i rozumie:	<p>w zaawansowanym stopniu – fakty, teorie, metody oraz złożone zależności między nimi;</p> <p>różnorodne, złożone uwarunkowania prowadzonej działalności</p>	<p>w pogłębiony sposób wybrane fakty, teorie, metody oraz złożone zależności między nimi, także w powiązaniu z innymi dziedzinami;</p> <p>różnorodne, złożone uwarunkowania i aksjologiczny kontekst prowadzonej działalności</p>	<p>światowy dorobek naukowy i twórczy oraz wynikające z niego implikacje dla praktyki</p>
UMIEJĘTNOŚCI potrafi:	<p>innowacyjnie wykonywać zadania oraz rozwiązywać złożone i nietypowe problemy w zmieniających się warunkach;</p> <p>samodzielnie planować własne uczenie się przez całe życie;</p> <p>komunikować się z otoczeniem, uzasadniać swoje stanowisko</p>	<p>wykonywać zadania oraz formułować i rozwiązywać problemy z wykorzystaniem nowej wiedzy, także z innych dziedzin;</p> <p>samodzielnie planować własne uczenie się przez całe życie i ukierunkowywać innych w tym zakresie;</p> <p>komunikować się ze zróżnicowanymi kręgami odbiorców, odpowiednio uzasadniać stanowiska</p>	<p>dokonywać analizy i twórczej syntezy dorobku naukowego i twórczego w celu identyfikowania i rozwiązywania problemów badawczych oraz związanych z działalnością innowacyjną i twórczą, tworzyć nowe elementy tego dorobku;</p> <p>samodzielnie planować własny rozwój oraz inspirować rozwój innych osób;</p> <p>uczestniczyć w wymianie doświadczeń i idei, także w środowisku międzynarodowym</p>
KOMPETENCJE SPOŁECZNE jest gotów do:	<p>kultywowania i upowszechniania wzorów właściwego postępowania w środowisku pracy i poza nim;</p> <p>samodzielnego podejmowania decyzji, krytycznej oceny działań własnych, działań zespołów, którymi kieruje, i organizacji, w których uczestniczy;</p> <p>przyjmowania odpowiedzialności za skutki tych działań</p>	<p>tworzenia i rozwijania wzorów właściwego postępowania w środowisku pracy i życia;</p> <p>podejmowania inicjatyw, krytycznej oceny siebie oraz zespołów i organizacji, w których uczestniczy;</p> <p>przewodzenia grupie i ponoszenia za nią odpowiedzialności</p>	<p>niezależnego badania powiększającego istniejący dorobek naukowy i twórczy;</p> <p>podejmowania wyzwań w sferze zawodowej i publicznej z uwzględnieniem ich etycznego wymiaru, odpowiedzialności za ich skutki oraz kształtowania wzorów właściwego postępowania w takich sytuacjach</p>

Opis efektów kształcenia w KRK-SW

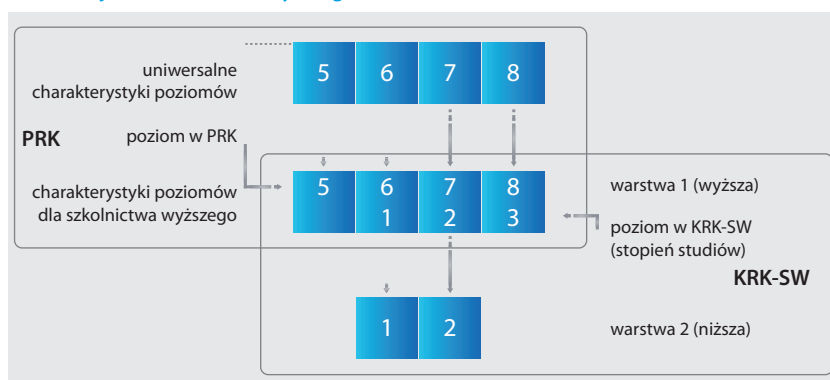
Dwie warstwy charakterystyk poziomów

W KRK-SW charakterystyki poziomów odpowiadających kwalifikacjom pierwszego i drugiego stopnia są opisane w dwóch warstwach:

- pierwszą (wyższą) – tworzą charakterystyki poziomów 6 i 7 dla sektora szkolnictwa wyższego, odpowiadających kwalifikacjom uzyskiwanym w wyniku ukończenia studiów pierwszego i drugiego stopnia, będące częścią PRK,
- drugą (niższą) – tworzą bardziej szczegółowe opisy kompetencji odpowiadających kwalifikacjom pierwszego i drugiego stopnia; mogą być one traktowane jako interpretacja sformułowań, użytych w charakterystykach poziomów występujących w wyższej warstwie, ułatwiająca ich praktyczne czy operacyjne wykorzystanie.

Ta dwuwarstwowa struktura opisu efektów kształcenia nie występuje na poziomie odpowiadającym kwalifikacjom trzeciego stopnia – są one opisane wyłącznie w postaci opisu charakterystyki poziomu 8 dla sektora szkolnictwa wyższego, będącego elementem PRK².

Rysunek 2. Dwuwarstwowa struktura opisu efektów kształcenia w Krajowych Ramach Kwalifikacji dla Szkolnictwa Wyższego



Źródło: A. Kraśniewski, *Development of the National Qualifications Framework for Higher Education in Poland*, *Journal of the European Higher Education Area*, 1/2012, s. 19–48.

Profilowanie kwalifikacji

Opisy efektów kształcenia w niższej warstwie uwzględniają przyjętą w KRK-SW koncepcję profilowania kwalifikacji.

Efekty kształcenia dla kwalifikacji pierwszego i drugiego stopnia są opisane (w niższej warstwie) dla:

- ośmiu obszarów kształcenia,
- dwóch profili kształcenia (ogólnoakademickiego i praktycznego).

² Efektem prac zespołów roboczych, które opracowały opisy efektów kształcenia tworzących drugą warstwę charakterystyk poziomów KRK-SW, były także efekty kształcenia dotyczące studiów doktoranckich; nie stały się one jednak przedmiotem regulacji prawnych.

Obszary kształcenia

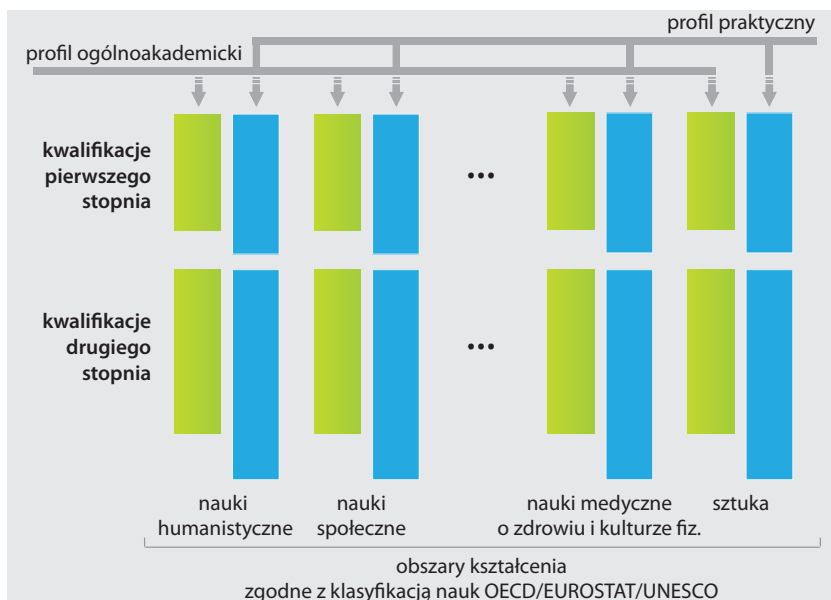
Wyodrębniono obszary kształcenia w zakresie:

- nauk humanistycznych,
- nauk społecznych,
- nauk ścisłych,
- nauk przyrodniczych,
- nauk technicznych,
- nauk medycznych, nauk o zdrowiu oraz nauk o kulturze fizycznej,
- nauk rolniczych, leśnych i weterynaryjnych,
- sztuki.

Klasyfikacja ta jest zbliżona do przyjętej przez OECD/EUROSTAT/UNESCO klasyfikacji obszarów wiedzy (nauk)³, a także zgodna z krajowymi regulacjami odnoszącymi się do badań naukowych⁴.

Dla każdego z obszarów kształcenia efekty kształcenia zostały zdefiniowane tak, aby były zgodne z charakterystykami poziomów w wyższej warstwie KRK-SW. Przy ich opracowywaniu uwzględniono także „standardy” międzynarodowe (rozwiązania upowszechnione w skali międzynarodowej).

Rysunek 3. Struktura niższej warstwy dwuwarstwowego opisu charakterystyk poziomów odpowiadających kwalifikacjom pierwszego i drugiego stopnia



Źródło: A. Kraśniewski, *Development of the National Qualifications Framework for Higher Education in Poland, Journal of the European Higher Education Area, 1/2012, s. 19–48.*

³ Revised Field of Science and Technology (FoS) Classification in the Frascati Manual, OECD, 2007.

⁴ Rozporządzenie Ministra Nauki i Szkolnictwa Wyższego z dnia 8 sierpnia 2011 r. w sprawie obszarów wiedzy, dziedzin nauki i sztuki oraz dyscyplin naukowych i artystycznych (Dz. U. Nr 179, poz. 1065).

Równoprawność i przydatność dla rynku pracy obu profili kształcenia

Na rysunku 3 można dostrzec, że liczba efektów kształcenia dla kwalifikacji o profilu praktycznym jest na ogół większa niż dla kwalifikacji o profilu ogólnoakademickim. Wynika to z tego, że kwalifikacja o profilu praktycznym obejmuje dodatkowe efekty kształcenia w kategorii umiejętności, które mogą być uzyskane jedynie w wyniku doświadczeń zdobytych w pracy (np. odbycia co najmniej jednosemestralnej praktyki w przedsiębiorstwie). Takie rozwiązanie jest jednym ze środków „dowartościowania” kształcenia o profilu praktycznym i spowodowania, że będzie ono postrzegane jako równie wartościowe (aczkolwiek inne) jak kształcenie o profilu ogólnoakademickim.

Programy kształcenia o profilu ogólnoakademickim obejmują także istotny komponent zajęć o charakterze praktycznym, które służą kształtowaniu umiejętności określonych w zbiorze efektów kształcenia dla tego typu programów, zgodnych z opisem efektów kształcenia dla każdego z ośmiu wyodrębnionych obszarów kształcenia. Przykładowo, trudno wyobrazić sobie program kształcenia o profilu ogólnoakademickim na studiach technicznych, który nie uwzględniałby zajęć praktycznych realizowanych w odpowiednio dużym wymiarze.

Efekty kształcenia dla obu profili są sformułowane również w taki sposób, aby zapewnić drożność systemu kształcenia na poziomie wyższym, tzn. możliwość podjęcia studiów drugiego stopnia o profilu ogólnoakademickim po ukończeniu studiów pierwszego stopnia o profilu praktycznym.

Efekty kształcenia dla wyróżnionych obszarów i profili kształcenia

Efekty kształcenia dla kwalifikacji pierwszego i drugiego stopnia dla ośmiu wyróżnionych obszarów i dwóch profili kształcenia, tworzące niższą warstwę opisu KRK-SW, zostały określone w rozporządzeniu ministra⁵.

Opis efektów kształcenia dla programów kształcenia

Wymagania formalne

Dwuwarstwowa struktura opisu efektów kształcenia w KRK-SW, a ściślej jej druga, niższa warstwa, stanowi podstawę do opracowania przez uczelnie programów kształcenia⁶. Dla każdego programu kształcenia na studiach I lub II stopnia (także jednolitych studiach magisterskich na kierunkach, na których takie studia są dopuszczalne) uczelnia (jednostka prowadząca studia) powinna określić:

- jeden lub więcej obszarów kształcenia, do których należy ten program,
- profil kształcenia – ogólnoakademicki lub praktyczny.

Profil kształcenia nie jest związany z typem uczelni prowadzącej studia. Uczelnia akademicka może prowadzić studia o profilu praktycznym, uczelnia zaś zawodowa – studia o profilu akademickim. Zdefiniowane przez uczelnię lub jednostkę efekty kształcenia dla danego programu kształcenia powinny być zgodne z efektami kształcenia określonymi w rozporządzeniu:

- dla właściwego poziomu kształcenia (kwalifikacji I lub II stopnia),

⁵ Rozporządzenie Ministra Nauki i Szkolnictwa Wyższego z dnia 2 listopada 2011 r. w sprawie Krajowych Ram Kwalifikacji dla Szkolnictwa Wyższego (Dz. U. Nr 253, poz. 1520).

⁶ W roku akademickim 2011/2012, kiedy uczelnie dostosowywały programy kształcenia do wymagań KRK, wyższa warstwa charakterystyk poziomu 6 i 7 PRK dla sektora szkolnictwa wyższego była jeszcze w sferze projektu.

- dla obszaru kształcenia odpowiadającego rozpatrywanemu programowi lub – w wypadku programów, których tematyka obejmuje dwa obszary kształcenia lub więcej – dla odpowiedniej kombinacji efektów kształcenia z tych obszarów,
- dla profilu kształcenia przypisanego rozpatrywanemu programowi.

Przy opracowaniu programu uczelnia może nie zastosować się do niektórych wymagań określonych w rozporządzeniu dla odpowiedniego obszaru (lub obszarów). Uzasadnienie takiego rozwiązania powinno się wówczas znaleźć w dokumentacji programu.

Wspomniane regulacje umożliwiają uczelniom autonomię w zakresie tworzenia programów kształcenia. Eliminują istniejące do 2012 r. ograniczenia, według których uczelnia mogła prowadzić kształcenie w jednym ze 118 określonych w rozporządzeniu ministra kierunków studiów o określonej nazwie i częściowo określonym programie, tj. treściach kształcenia (każde odejście od tej zasady wymagało zgody ministra). Uczelnie mogą decydować o nazwie i zawartości programu kształcenia, o ile zakładane efekty kształcenia są zgodne z efektami określonymi w KRK-SW.

Znaczenie efektów kształcenia

Zakładane efekty kształcenia, definiowane przez uczelnię (jednostkę prowadzącą studia) w kategoriach wiedzy, umiejętności i kompetencji społecznych, stanowią najważniejszy element opisu programu kształcenia. Są nie tylko informacją, lecz także zobowiązaniem, którego wypełnienie będzie przedmiotem analizy w czasie akredytacji programu. Waga efektów kształcenia jest odzwierciedlona w przepisie, który wymaga ich zatwierdzenia przez senat lub ciała o podobnej randze w uczelni. Decyzje o wszystkich innych elementach programu kształcenia, w szczególności o zestawie przedmiotów tworzących program studiów, są podejmowane na wydziale lub w innej jednostce prowadzącej studia.

Wsparcie procesu opracowywania programu kształcenia

Opracowując programy kształcenia, uczelnie mogły korzystać z doświadczeń innych uczelni polskich i zagranicznych, w szczególności swoich partnerów w realizowanych projektach edukacyjnych. Pomocą były także wyniki międzynarodowych projektów i innych inicjatyw, takich jak *Tuning*⁷ (w ramach realizacji projektu *Tuning* i związanych z nim sieci tematycznych opracowano opisy efektów kształcenia dla ponad 30 kierunków⁸).

Przydatne okazały się również rozwiązania przyjęte w innych krajach, takie jak *Subject Benchmark Statements*⁹, z opisem efektów kształcenia dla ponad 50 obszarów tematycznych odpowiadających niektórym polskim kierunkom studiów, a najczęściej grupie kierunków studiów.

Aby wspomóc uczelnie w przygotowaniu programów kształcenia, powołane przez ministra zespoły ekspertów zaangażowanych w przygotowanie projektu KRK-SW, opracowały przykładowe opisy efektów kształcenia dla wybranych kierunków studiów, zgodne z wymaganiami KRK-SW. Należy je traktować jako przykłady dobrych praktyk. Niektóre z tych opisów zostały formalnie zaakceptowane przez Ministerstwo i opublikowane w postaci rozporządzenia jako efekty wzorcowe¹⁰. Planowane jest uzupełnienie tego rozporządzenia o opisy efektów kształcenia dla kolejnych kierunków.

⁷ J. Gonzales, R. Wagenaar (eds.), *Tuning Educational Structures in Europe II: Universities' contribution to the Bologna Process*, University of Deusto, University of Groningen, 2005.

⁸ C. Adelman. *Matching Higher Education to „New Jobs“: What Are They Talking About?*, EAIR Forum, Warsaw 2011.

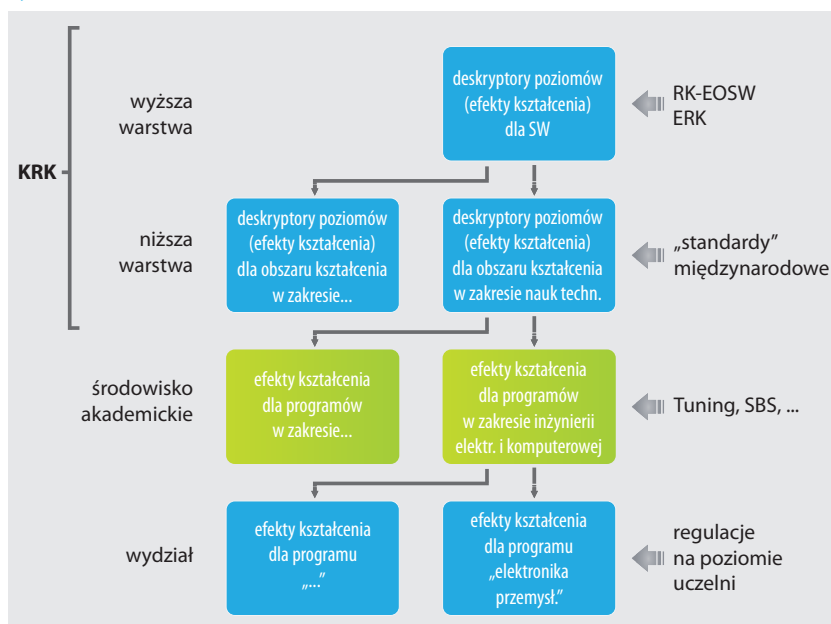
⁹ *Subject Benchmark Statements*, Quality Assurance Agency; <http://www.qaa.ac.uk/academicinfrastructure/benchmark/default.asp>

¹⁰ Rozporządzenie Ministra Nauki i Szkolnictwa Wyższego z dnia 4 listopada 2011 r. w sprawie wzorcowych efektów kształcenia (Dz. U. Nr 253, poz. 1521, z późn. zm.).

Pośrednia warstwa efektów kształcenia

Uczelnia, opracowując efekty kształcenia, może wziąć pod uwagę rezultaty inicjatyw środowiskowych zmierzających do „przetłumaczenia” opisu efektów kształcenia, zdefiniowanych w KRK-SW, na sformułowania adekwatne dla pewnej grupy kierunków studiów. Takie „tłumaczenie” może być dokonane przez grupę wydziałów prowadzących studia na danym kierunku lub na kierunkach pokrewnych. Przykładowo, prodziekani lub inni reprezentanci wydziałów prowadzących programy na kierunkach: elektrotechnika, elektronika, informatyka, automatyka i robotyka, mogą zdefiniować podzbiór efektów kształcenia wspólny dla wszystkich programów w tym obszarze. Jest jednak oczywiste, że tego typu inicjatywy nie powinny prowadzić do narzucenia jakichkolwiek standardów, które utrudniłyby różnicowanie programów kształcenia oferowanych przez różne uczelnie.

Rysunek 4. Hierarchia efektów kształcenia



Źródło: A. Kraśniewski, *Development of the National Qualifications Framework for Higher Education in Poland, Journal of the European Higher Education Area*, 1/2012, pp. 19–48.

Efekty kształcenia a kwalifikacje zawodowe

Proces opracowywania zakładanych efektów kształcenia może być stosowany także w wypadku programów prowadzących bezpośrednio lub pośrednio (jeśli wymagane jest uzyskanie dodatkowych kompetencji) do nabycia uprawnień zawodowych podlegających regulacjom międzynarodowym. Dla tego typu programów należy również zdefiniować zakładane efekty kształcenia (na przykład dla kształcenia na kierunkach medycznych – zgodnie z podanym w rozporządzeniu opisem efektów kształcenia dla obszaru w zakresie nauk medycznych, nauk o zdrowiu oraz nauk o kulturze fizycznej), przy czym zdefiniowane przez uczelnię efekty kształcenia, a zwłaszcza proces prowadzący do ich osiągnięcia, muszą być dodatkowo zgodne ze standardami odnoszącymi się głównie do treści kształcenia, uzgodnionymi w gronie międzynarodowym.

KRK-SW a studia podyplomowe

Ustawa Prawo o szkolnictwie wyższym definiuje studia podyplomowe jako formę kształcenia, na którą są przyjmowani kandydaci posiadający kwalifikacje co najmniej pierwszego stopnia. Studia te kończą się uzyskaniem kwalifikacji podyplomowych (świadectwa ukończenia studiów).

Przepisy ustawy obligują jednostkę prowadzącą studia podyplomowe do zdefiniowania zakładanych efektów kształcenia i sprawdzenia, że absolwent studiów uzyskujący świadectwo ich ukończenia osiągnął założone efekty kształcenia.

Ustawa ani wydane na jej podstawie rozporządzenia nie precyzują poziomu KRK-SW (ani PRK), do którego przyporządkowane są kwalifikacje podyplomowe. Nie wymagają także, aby przyporządkowanie takie – w wypadku konkretnego programu – było dokonane przez uczelnię. Zapewne w przyszłości tego rodzaju wymaganie zostanie wprowadzone, można więc oczekiwać, że kwalifikacje podyplomowe będą lokowane na poziomie odpowiadającym kwalifikacjom pierwszego lub drugiego stopnia w KRK dla szkolnictwa wyższego (na poziomie 6 lub 7 PRK).

Przepisy nie wymagają także przyporządkowania studiów podyplomowych do konkretnego obszaru lub obszarów kształcenia ani też odniesienia efektów kształcenia, zdefiniowanych dla takich studiów, do efektów kształcenia dla kwalifikacji pierwszego bądź drugiego stopnia, określonych w rozporządzeniu ministra dotyczącym KRK-SW. Uczelnia – choćby w celach informacyjnych – może dokonać takiego odniesienia.



Prof. Zbigniew Marciniak, przewodniczący Zespołu Bolońskiego Konferencji Rektorów Akademickich Szkół Polskich, wiceprzewodniczący Rady Głównej Nauki i Szkolnictwa Wyższego, prezes Polskiej Komisji Akredytacyjnej (w latach 2005–2007), podsekretarz stanu w Ministerstwie Edukacji Narodowej (w latach 2007–2009), a następnie w Ministerstwie Nauki i Szkolnictwa Wyższego (w latach 2009–2012).

KRK-SW a studia doktoranckie

Efekty kształcenia dla kwalifikacji trzeciego stopnia w systemie szkolnictwa wyższego, odpowiadającej 8 poziomowi PRK, są wprawdzie – w części odnoszącej się przede wszystkim do efektów osiągniętych w wyniku realizacji prac badawczych – określone w rozporządzeniu ministra¹¹, lecz stopień ogólności tego opisu odpowiada uniwersalnym charakterystykom poziomów PRK.

Rozporządzenie dotyczące kształcenia na studiach doktoranckich zobowiązuje jednak uczelnie i inne instytucje naukowe, a ściślej – ich jednostki prowadzące takie studia (traktowane w systemie szkolnictwa wyższego w Polsce jako studia III stopnia), do zdefiniowania efektów kształcenia oraz zaprojektowania i realizacji programu studiów, który doprowadziłby do ich osiągnięcia.

Zakładane dla studiów doktoranckich efekty kształcenia powinny zostać osiągnięte w wyniku:

- realizacji programu studiów, który obejmuje:
 - pracę badawczą, przygotowywaną najczęściej pod kierunkiem promotora i promotora pomocniczego, prowadzącą do rozprawy doktorskiej i uzyskania stopnia naukowego doktora,
 - przedmioty o charakterze podstawowym dla dziedziny nauki, w której prowadzone są studia, o odpowiednim stopniu zaawansowania,
 - przedmioty związane z dyscypliną naukową, w której prowadzone są studia, o odpowiednim stopniu zaawansowania i prezentujące najnowsze osiągnięcia nauki,
 - przedmioty przekazujące wiedzę niezwiązaną bezpośrednio z dziedziną nauki i dyscypliną naukową, w której realizowany jest przewód doktorski, kształtujące ogólne umiejętności zawodowe, w tym umiejętności związane z prowadzeniem badań, a także kompetencje społeczne,
 - praktyki zawodowe, które mogą być realizowane np. w formie prowadzenia zajęć lub uczestniczenia w inny sposób w realizacji procesu dydaktycznego;
- uczestniczenia w życiu wspólnoty akademickiej – krajowej i międzynarodowej;
- spełnienia wymagań związanych z przeprowadzeniem przewodu doktorskiego.

Rozporządzenie ministra określa łączny wymiar zajęć objętych programem studiów doktoranckich, prowadzonych w całości lub w części w formie zorganizowanej (w tym ww. typów przedmiotów). Zajęcia takie powinny być realizowane w wymiarze 45–60 punktów ECTS.

Ze względu na uwarunkowania czasowe, obowiązujące w systemie szkolnictwa wyższego (programy studiów doktoranckich musiały zostać uchwalone najpóźniej w maju 2012 r.), prace nad charakterystyką poziomu 8 (realizowane w Instytucie Badań Edukacyjnych) i prace nad ich rozwinięciem w formie efektów kształcenia dla studiów doktoranckich (realizowane przez uczelnie) prowadzone były równolegle, a nawet w wielu przypadkach działania uczelni wyprzedzały prace w IBE.

Zmiany legislacyjne związane z wprowadzeniem KRK doprowadziły do ujednoczenia zasad kształcenia na studiach doktoranckich prowadzonych przez uczelnie i inne jednostki naukowe – instytucje naukowe Polskiej Akademii Nauk, instytuty badawcze oraz działające na terytorium RP międzynarodowe instytuty naukowe.

Uzyskanie kwalifikacji trzeciego stopnia nie musi być powiązane ze studiami doktoranckimi. Znowelizowana ustawa Prawo o szkolnictwie wyższym włączyła do studiów doktoranckich procedury

¹¹ Rozporządzenie Ministra Nauki i Szkolnictwa Wyższego z dnia 1 września 2011 r. w sprawie kształcenia na studiach doktoranckich w uczelniach i jednostkach naukowych (Dz. U. Nr 196, poz. 1169).

uzyskania stopnia doktora w drodze przewodu. Zachowano jednak ich odrębność zgodnie z przepisami Ustawy z dnia 14 marca 2003 r. o stopniach naukowych i tytule naukowym oraz o stopniach i tytule w zakresie sztuki, znowelizowanej jednocześnie z ustawą Prawo o szkolnictwie wyższym, co umożliwia uzyskanie stopnia naukowego doktora bez odbycia studiów doktoranckich. Kompetencje osoby uzyskującej kwalifikację trzeciego stopnia (stopień doktora) bez odbycia studiów doktoranckich mogą być zatem nieco inne niż – określone przez efekty kształcenia na studiach doktoranckich – kompetencje absolwenta tych studiów. Ich zgodność z charakterystyką poziomu 8 PRK powinna być zagwarantowana przez odpowiednią procedurę weryfikacji kompetencji nabytych przez kandydata do stopnia doktora poza systemem kształcenia formalnego, obejmującą między innymi obowiązkowe egzaminy przeprowadzane w przewodzie doktorskim.



Prof. Ewa Chmielecka, ekspert boloński, przewodnicząca Grupy Roboczej ds. KRK-SW, przedstawicielka Polski w EQF Advisory Group przy Komisji Europejskiej.

Referencja KRK-SW do Polskiej Ramy Kwalifikacji

Weryfikacja spójności Polskiej Ramy Kwalifikacji i Krajowych Ram Kwalifikacji dla Szkolnictwa Wyższego

Prace nad opisem efektów kształcenia odpowiadających kwalifikacjom pierwszego i drugiego stopnia dla wyodrębnionych ośmiu obszarów i dwóch profili kształcenia (koordynowane przez MNiSW)¹² oraz prace nad charakterystykami poziomów 6 i 7 (realizowane w IBE) prowadzone były częściowo równoległe, a w ogólności działania MNiSW wyprzedzały prace w IBE.

Prace zespołów roboczych opracowujących projekty opisów efektów kształcenia odpowiadających kwalifikacjom pierwszego i drugiego stopnia prowadzono w taki sposób, aby ich rezultaty były spójne z opracowywanymi równoległe charakterystykami poziomów 6 i 7 w PRK.

Przykładowo, zespół opracowujący projekty opisów efektów kształcenia odpowiadających kwalifikacjom pierwszego i drugiego stopnia studiów technicznych dokonał analizy porównawczej proponowanych efektów kształcenia z:

- uniwersalnymi charakterystykami poziomów 6 i 7 we wstępnym projekcie PRK (wersja z lutego 2009 r.)¹³,
- charakterystykami poziomów 6 i 7 w Europejskiej Ramie Kwalifikacji dla uczenia się przez całe życie,
- charakterystykami poziomów 1 i 2 w Ramie Kwalifikacji dla Europejskiego Obszaru Szkolnictwa Wyższego (tzw. deskryptorami dublińskimi).

Dokonano także porównania opracowanych projektów efektów kształcenia z rozwiązaniami przyjętymi w standardach międzynarodowych w zakresie kształcenia inżynierów, a zwłaszcza z rozwiązaniami przyjętymi w projekcie EUR-ACE.

Kolejna analiza dotyczyła porównania sektorowych (odpowiadających sektorowi szkolnictwa wyższego) charakterystyk poziomów 6 i 7 PRK i odpowiadających im opisów efektów kształcenia dla kwalifikacji pierwszego i drugiego stopnia w systemie szkolnictwa wyższego, określonych w rozporządzeniu dotyczącym KRK¹⁴.

Wyniki analizy zamieszczono w opracowaniu wykonanym na zlecenie IBE¹⁵.

Analiza potwierdziła wysoki stopień spójności porównywanych opisów efektów kształcenia określonych dla poszczególnych obszarów kształcenia z charakterystykami poziomów kwalifikacji w PRK dla sektora szkolnictwa wyższego. Ujawniono jednak także pewne przypadki ich niespójności. Dokonano ważnych korekt w projekcie sektorowych charakterystyk poziomów 6 i 7 PRK. Pozostałe, drobne niespójności mogą być wyeliminowane w drodze nowelizacji rozporządzenia definiującego efekty kształcenia dla kwalifikacji pierwszego i drugiego stopnia w systemie szkolnictwa wyższego.

¹² Wyniki tych prac stanowią podstawę do opracowania tekstu rozporządzenia Ministra Nauki i Szkolnictwa Wyższego z dnia 2 listopada 2011 r. w sprawie Krajowych Ram Kwalifikacji dla Szkolnictwa Wyższego.

¹³ Założenia Krajowych Ram Kwalifikacji dla polskiego szkolnictwa wyższego, MNiSW, 2009.

¹⁴ Rozporządzenie Ministra Nauki i Szkolnictwa Wyższego z dnia 2 listopada 2011 r. w sprawie Krajowych Ram Kwalifikacji dla Szkolnictwa Wyższego.

¹⁵ A. Kraśniewski, *Analiza spójności propozycji zapisów deskryptorów z poziomów 5–8 Polskiej Ramy Kwalifikacji z adekwatnymi deskryptorami Krajowej Ramy Kwalifikacji dla Szkolnictwa Wyższego*, materiał roboczy, Instytut Badań Edukacyjnych, kwiecień 2012.

Zapewnienie spójności z PRK oraz z sektorami edukacji ogólnej i zawodowej

Kwalifikacje zdobywane w zakresie edukacji ogólnej i zawodowej w systemie oświaty zajmują poziomy 1–4 PRK. W szczególności kwalifikacja, potwierdzana uzyskaniem świadectwa maturalnego i umożliwiająca ubieganie się o przyjęcie na studia w szkole wyższej, znajduje się na czwartym poziomie PRK. Kwalifikację tę można uzyskać zarówno w szkołach ogólnokształcących (liceach), jak i w średnich szkołach zawodowych (technikach).

Krajowe Ramy Kwalifikacji dla Szkolnictwa Wyższego w kontekście wdrażania Polskiej Ramy Kwalifikacji

Ważne jest, aby działania związane z wprowadzeniem PRK, zwłaszcza te o charakterze legislacyjnym, zagwarantowały pełną spójność KRK-SW i PRK.

W procesie formułowania ram prawnych dla PRK warto będzie dokonać przeglądu przepisów wykonawczych, które wdrożyły KRK-SW do praktyki polskiego systemu szkolnictwa wyższego. Podstawową przesłanką tego przeglądu powinna być dbałość o jak największą klarowność tych opisów.



Prof. Andrzej Kraśniewski, sekretarz generalny Konferencji Rektorów Akademickich Szkół Polskich, ekspert boloński, członek Grupy Roboczej ds. KRK w szkolnictwie wyższym, przewodniczący zespołu ds. opracowania efektów kształcenia dla obszaru studiów technicznych.

Referencja KRK-SW do Europejskiej Ramy Kwalifikacji

Kryterium 1

Odporwiednie władze powinny jasno określić i opublikować zadania i kompetencje prawne wszystkich stosownych krajowych organów zaangażowanych w proces odnoszenia kwalifikacji, w tym Krajowego Punktu Koordynacyjnego.

Prezes Rady Ministrów powołał w 2010 r. Międzyresortowy Zespół do spraw uczenia się przez całe życie, w tym Krajowych Ram Kwalifikacji, który koordynuje działania związane z realizowaniem w Polsce celów polityki na rzecz uczenia się przez całe życie. Zespołowi przewodniczy Minister Edukacji Narodowej. W skład Zespołu wchodzi także: Minister Nauki i Szkolnictwa Wyższego, Minister Gospodarki, Minister Pracy i Polityki Społecznej, Minister Rozwoju Regionalnego, Minister Spraw Krajowych oraz Szef Kancelarii Prezesa Rady Ministrów.

Do głównych zadań Zespołu należą:

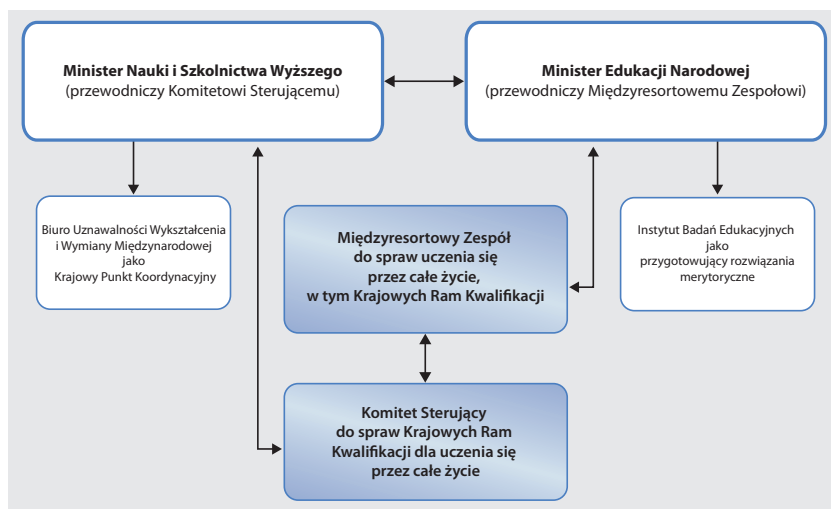
- opracowanie dokumentu strategicznego z rozwiązaniami na rzecz uczenia się przez całe życie w Polsce,
- monitorowanie wdrożenia polityki na rzecz uczenia się przez całe życie, w tym działań związanych z tworzeniem PRK,
- inicjowanie współpracy organów administracji rządowej z partnerami społecznymi,
- inicjowanie i monitorowanie uczestnictwa Polski w pracach prowadzonych w UE w zakresie uczenia się przez całe życie, w tym ERK.

Do monitorowania procesu tworzenia i wdrażania PRK powołano podzespół – Komitet Sterujący do spraw Krajowych Ram Kwalifikacji dla uczenia się przez całe życie (Komitet Sterujący do spraw KRK). Przewodniczy mu Minister Nauki i Szkolnictwa Wyższego. W jego skład wchodzi przedstawiciele jedenastu resortów. Doradcami mogą być zaś eksperci i przedstawiciele samorządu terytorialnego, organizacji pracodawców, związków zawodowych, instytucji systemu oświaty, szkolnictwa wyższego, instytucji organizujących szkolenia dla rynku pracy i społeczeństwa obywatelskiego oraz instytucji nadających kwalifikacje.

Od 2010 r. Biuro Uznawalności Wykształcenia i Wymiany Międzynarodowej (BUWiWM) pełni funkcję Krajowego Punktu Koordynacyjnego (KPK). Do zadań KPK należą „zapewnianie dostępu do informacji i poradnictwa w zakresie związków pomiędzy krajowym systemem kwalifikacji a Europejską Ramą Kwalifikacji oraz wspieranie uczestnictwa zainteresowanych stron w działaniach mających na celu porównywanie i wykorzystanie kwalifikacji na poziomie europejskim”. Przedstawiciele BUWiWM reprezentują Polskę na spotkaniach międzynarodowych przedstawiciele krajowych punktów koordynacyjnych.

Równolegle Minister Edukacji Narodowej w 2010 r. zlecił Instytutowi Badań Edukacyjnych w Warszawie (IBE) przygotowanie kompleksowych propozycji merytorycznych dotyczących wprowadzenia Polskiej Ramy Kwalifikacji oraz projektu raportu referencyjnego.

Rysunek 5. Podmioty zaangażowane w przygotowanie wdrożenia zintegrowanego systemu kwalifikacji opartego na Polskiej Ramie Kwalifikacji



Kryterium 2

Należy wykazać, że istnieje wyraźne, oczywiste powiązanie pomiędzy poziomami kwalifikacji określonymi w krajowych ramach lub systemie kwalifikacji a Europejską Ramą Kwalifikacji.

Polską Ramę Kwalifikacji wyróżnia osiem poziomów, odpowiadających poziomom Europejskiej Ramy Kwalifikacji. Potwierdzenie odpowiedniości poziomów w PRK i ERK przyniosły wyniki przeprowadzonych analiz:

- porównanie podstawowych pojęć, języka opisu i założeń w PRK i ERK,
- porównanie charakterystyk poziomów obu ram.

W PRK zastosowano nieco inny niż w ERK sposób przedstawiania charakterystyk poziomów. Zapisy w PRK w kolumnach – wiedza, umiejętności, kompetencje społeczne – należy odnosić do określonej dziedziny uczenia się lub działalności zawodowej. Dla kategorii „wiedza” użyto zwrotu „zna i rozumie”, dla kategorii „umiejętności” – wyrazu „potrafi”. Dla „kompetencji społecznych” przyjęto sformułowanie „jest gotów do”, które łączy w sobie dwa istotne aspekty: aksjologiczny i psychologiczny.

Tabela 2. Porównanie definicji podstawowych pojęć (kategorii efektów uczenia się) w PRK i ERK

Definicje wiedzy, umiejętności i kompetencji w ERK pochodzą z oficjalnego tłumaczenia Zalecenia Parlamentu Europejskiego i Rady z dnia 23 kwietnia 2008 r. w sprawie ustanowienia europejskich ram kwalifikacji dla uczenia się przez całe życie.

wiedza		umiejętności		kompetencje społeczne	kompetencje
PRK	ERK	PRK	ERK	PRK	ERK
Zbiór opisów faktów, zasad, teorii i praktyk, przyswojonych w procesie uczenia się, odnoszących się do dziedziny uczenia się lub działalności zawodowej.	Oznacza efekt przyswajania informacji poprzez uczenie się. Wiedza jest zbiorem faktów, zasad, teorii i praktyk powiązanych z dziedziną pracy lub nauki. W kontekście ERK wiedzę opisuje się jako teoretyczną lub faktograficzną.	Zdolność wykonywania zadań i rozwiązywania problemów właściwych dla dziedziny uczenia się lub działalności zawodowej.	Zdolność do stosowania wiedzy i korzystania z know-how w celu wykonywania zadań i rozwiązywania problemów. W kontekście ERK umiejętności określa się jako kognitywne (obejmujące myślenie logiczne, intuicyjne i kreatywne) oraz praktyczne (obejmujące sprawność i korzystanie z metod, materiałów, narzędzi i instrumentów).	Zdolność do kształtowania własnego rozwoju oraz autonomicznego i odpowiedzialnego uczestniczenia w życiu zawodowym i społecznym, z uwzględnieniem etycznego kontekstu własnego postępowania.	Udowodniona zdolność stosowania wiedzy, umiejętności i zdolności osobistych, społecznych lub metodologicznych, okazywana w pracy lub nauce oraz w karierze zawodowej i osobistej; w ERK kompetencje określane są w kategoriach odpowiedzialności i autonomii.

Kryterium 3

Krajowe Ramy lub system kwalifikacji, jak również składające się na nie kwalifikacje, są określone zgodnie z zasadą efektów uczenia się, a także są powiązane z mechanizmami walidacji efektów uczenia się osiągniętych w czasie uczenia się pozaformalnego i nieformalnego i, jeśli jest taka możliwość, z systemem punktowym przenoszenia osiągnięć.

Od roku akademickiego 2012/2013 w szkolnictwie wyższym obowiązują KRK-SW¹⁶, ogólnie określające efekty uczenia się w ośmiu obszarach kształcenia dla kwalifikacji odpowiadających ukończeniu studiów pierwszego i drugiego stopnia. Odniesione do nich programy kształcenia na poszczególnych kierunkach, realizowane przez szkoły wyższe, muszą zostać opisane w języku efektów kształcenia (uczenia się) oraz mają wskazywać na sposoby weryfikacji tych efektów¹⁷. Dla studiów trzeciego stopnia (doktoranckich) rozporządzenie Ministra Nauki i Szkolnictwa Wyż-

¹⁶ Rozporządzenie Ministra Nauki i Szkolnictwa Wyższego z dnia 2 listopada 2011 r. w sprawie Krajowych Ram Kwalifikacji dla Szkolnictwa Wyższego.

¹⁷ Rozporządzenie Ministra Nauki i Szkolnictwa Wyższego z dnia 5 października 2011 r. w sprawie warunków prowadzenia studiów na określonym kierunku i poziomie kształcenia (Dz. U. Nr 243, poz. 1445, z późn. zm.).

szego¹⁸ opisuje oczekiwane efekty kształcenia w stopniu mniej szczegółowym niż dla studiów pierwszego i drugiego stopnia. Nabycie tej kwalifikacji jest jednak uwarunkowane uzyskaniem stopnia doktora na drodze precyzyjnie określonej procedury, zawierającej silne mechanizmy weryfikacji jakości.

Walidacja efektów uczenia się uzyskanych poza edukacją formalną

Szkolnictwo wyższe

W szkolnictwie wyższym procedury dotyczące walidacji efektów uczenia się uzyskiwanych poza uczelniami mogą być określone przez poszczególne szkoły wyższe. Obecnie trwają prace nad projektem założeń do ustawy o zmianie ustawy – Prawo o szkolnictwie wyższym, zakładającym wprowadzenie przepisów, które umożliwią znacznie szersze potwierdzanie kompetencji zdobytych poza systemem szkolnictwa wyższego.

Walidacja kompetencji zdobytych poza systemami oświaty oraz szkolnictwa wyższego

Wydawanie świadectw, dyplomów, certyfikatów wynika z różnych podstaw prawnych. Stosuje się różnorodne rozwiązania i procedury dotyczące określania warunków dopuszczenia do walidacji, sposobu jej przeprowadzania oraz zapewniania jakości kwalifikacji.

Przykładem możliwości walidowania kompetencji zdobytych poza systemem oświaty jest system egzaminów eksternistycznych. Polskie prawo oświatowe przewiduje (wykorzystywaną w praktyce) możliwość tzw. edukacji domowej, z okresowym potwierdzaniem osiągniętych efektów uczenia się.

Innym przykładem możliwości walidowania kompetencji uzyskanych poza systemami oświaty i szkolnictwa wyższego jest rozwiązanie wprowadzone w ustawie o promocji zatrudnienia¹⁹, które umożliwia uczestnikom „przygotowania zawodowego dorosłych” zdawanie „egzaminów sprawdzających”.

Jednym z ważnych celów przygotowywanej modernizacji systemu kwalifikacji w Polsce jest opracowanie zasad, standardów oraz zestawu metod walidacji z uwzględnieniem transparentności tych procesów. Trwają prace nad inwentaryzacją i standaryzowanym opisem wszystkich kwalifikacji ustanowionych w drodze ustawowej (w ramach budowania mapy kwalifikacji w Polsce)²⁰. Wyniki tej inwentaryzacji są ważną przesłanką braną pod uwagę w trakcie prac nad krajowym systemem kwalifikacji.

Opracowywana jest również koncepcja zasad zapewniania jakości kwalifikacji w zintegrowanym systemie kwalifikacji w Polsce. Jednym z zasadniczych elementów będą zasady zapewniania jakości walidacji. Przeprowadzone badania wykazały, że w Polsce realizuje się również wiele innych projektów, które mają na celu rozwój procedur walidacji i zwiększenie liczby osób korzystających z tego rodzaju możliwości. Są to projekty rządowe oraz inicjatywy branżowe i środowiskowe. Efekty i rekomendacje wynikające z tych projektów są także wykorzystywane w pracach nad koncepcją zasad zapewniania jakości kwalifikacji²¹.

¹⁸ Rozporządzenie Ministra Nauki i Szkolnictwa Wyższego z dnia 1 września 2011 r. w sprawie kształcenia na studiach doktoranckich w uczelniach i jednostkach naukowych.

¹⁹ Ustawa z dnia 20 kwietnia 2004 r. o promocji zatrudnienia i instytucjach rynku pracy (Dz. U. z 2008 r. Nr 69, poz. 415, z późn. zm).

²⁰ W ramach projektu systemowego *Opracowanie założeń merytorycznych i instytucjonalnych wdrażania Krajowych Ram Kwalifikacji...*

²¹ W ramach projektu systemowego *Opracowanie założeń merytorycznych i instytucjonalnych wdrażania Krajowych Ram Kwalifikacji...*

Akumulowanie i przenoszenie osiągnięć

W Polsce akumulowanie i przenoszenie osiągnięć uzyskanych w ramach szkolnictwa wyższego funkcjonuje w postaci systemu ECTS (*European Credit Transfer and Accumulation System*). W polskich uczelniach system ECTS został w pełni wdrożony – obowiązek jego stosowania jest nałożony przez ustawę²². Prawdopodobnie stosowanie systemu ECTS jest jednym z elementów oceny programowej dokonywanej przez Polską Komisję Akredytacyjną.

Kryterium 4

Należy zadbać o to, aby procedury przypisywania kwalifikacji do krajowych ram kwalifikacji lub określania ich miejsca w krajowym systemie kwalifikacji były przejrzyste.

W przyszłym systemie ustalenie poziomu PRK dla kwalifikacji może odbyć się dwoma sposobami. W wypadku kwalifikacji, które są ustanawiane przez ministrów (nadawane na podstawie przepisów powszechnie obowiązującego prawa) lub instytucje im podległe, odnoszenie kwalifikacji do PRK będzie dokonywane w czasie pracy nad ich tworzeniem, a formalne ustalenie ich poziomu PRK będzie następować z chwilą ustanowienia danej kwalifikacji.

W przypadku pozostałych kwalifikacji zostaną ustalone standardy ich opisywania z przedstawieniem efektów uczenia się, sposobów walidowania oraz zapewniania jakości kwalifikacji. Procedury wprowadzania kwalifikacji do rejestru obejmą szczegółowe badanie zgodności efektów uczenia się z charakterystykami poziomów PRK. Przewidziany jest system zapewniania jakości realizowania procedur związanych z wprowadzaniem kwalifikacji do rejestru na wniosek zainteresowanego podmiotu. Zapewni to wiarygodność przypisania poziomu PRK do kwalifikacji.

Kryterium 5

Krajowy system zapewniania jakości (krajowe systemy zapewniania jakości) kształcenia i szkoleń odwołuje się do krajowych ram lub systemu kwalifikacji i jest spójny z odpowiednimi wskazówkami i zasadami.

Procedury zapewniania jakości dotyczą wszystkich kwalifikacji. W szkolnictwie wyższym stosowane są rozwiązania zgodne z europejskimi wytycznymi na temat zapewniania jakości: kształcenia i szkolenia zawodowego – *European Quality Assurance Reference Framework for VET (EQARF)*, walidacji – *European Guidelines for validating non-formal and informal learning*²³, kształcenia w szkolnictwie wyższym – wytyczne zawarte w *Standardach i wskazówkach dotyczących zapewniania jakości kształcenia w Europejskim Obszarze Szkolnictwa Wyższego (ESG)*.

W Polsce za jakość nadawanych kwalifikacji i programów kształcenia prowadzących do ich uzyskania bezpośrednio odpowiedzialne są szkoły wyższe. Są one ustawowo zobowiązane do prowadzenia wewnętrznego systemu zapewniania jakości. Zadaniem zewnętrznego systemu zapewniania jakości w szkolnictwie wyższym jest przede wszystkim sprawdzanie, jak funkcjonują wewnętrzne systemy zapewniania jakości.

Podstawy funkcjonowania tych systemów określa minister właściwy do spraw szkolnictwa wyższego, który formułuje:

²² Ustawa z dnia 27 lipca 2005 r. – Prawo o szkolnictwie wyższym (Dz. U. z 2012 r., poz. 572, 742, 1544).

²³ *European guidelines for validating non-formal and informal learning*, Cedefop, Luxembourg, 2009.

- wymagania, jakie musi spełniać opis kwalifikacji,
- KRK-SW, w tym opis efektów kształcenia dla ośmiu obszarów kształcenia oraz dla kwalifikacji inżynierskich,
- wymagania, jakie muszą spełniać jednostki organizacyjne uczelni, szczególnie dotyczące liczby i kwalifikacji pracowników, niezbędnych do prowadzenia studiów na określonych kierunkach,
- wymagania, jakie musi spełniać program kształcenia,
- zasady oceny programowej i instytucjonalnej uczelni.

Uczelnia ma obowiązek poddania się ocenie Polskiej Komisji Akredytacyjnej (dla programów lub jednostek organizacyjnych). Oprócz tego może uzyskać ocenę instytucji powołanych przez środowiska akademickie; ma też możliwość poddawania się akredytacjom zagranicznym.

Polska Komisja Akredytacyjna – niezależna instytucja działająca na podstawie ustawy Prawo o szkolnictwie wyższym – dokonuje zewnętrznej oceny jakości kształcenia, w tym także nadawanych kwalifikacji. PKA jest członkiem Europejskiego Stowarzyszenia na rzecz Zapewniania Jakości w Szkolnictwie Wyższym (ENQA), została również wpisana do Europejskiego Rejestru Agencji Zapewniania Jakości (EQAR).

Kryterium 6

W procesie odnoszenia należy uwzględnić potwierdzenie (aprobate) wyrażone przez odpowiednie ciała odpowiedzialne za zapewnianie jakości.

Po przyjęciu projektu raportu przez Międzyresortowy Zespół do spraw uczenia się przez całe życie, w tym Krajowych Ram Kwalifikacji, raport został przekazany instytucjom odpowiedzialnym za zapewnianie jakości w polskim systemie kwalifikacji:

- Ministerstwu Edukacji Narodowej,
- Centralnej Komisji Egzaminacyjnej,
- Polskiej Komisji Akredytacyjnej.

Instytucje te pozytywnie zaopiniowały raport.

Kryterium 7

W procesie odnoszenia winni brać udział eksperci zagraniczni.

Raport samopotwierdzenia dla polskiego szkolnictwa wyższego powstawał w ścisłym związku z raportem referencyjnym Polskiej Ramy Kwalifikacji. Fragmenty raportu referencyjnego poświęcone poziomom 6–8 PRK były dyskutowane w gronie ekspertów międzynarodowych, współpracujących przy jego przygotowaniu, i korygowane stosownie do ich uwag. Wspomniani eksperci to:

- Aileen Ponton – dyrektor generalny *Scottish Credit and Qualifications Framework Partnership*, organizacji odpowiedzialnej za wdrożenie Szkockiej Ramy Kwalifikacji (SCQF) i rejestru kwalifikacji;
- Michael Schopf – członek komitetu sterującego do spraw Niemieckiej Ramy Kwalifikacji;
- Eduard Staudecker – pracownik Ministerstwa Edukacji, Kultury i Sztuki w Austrii oraz dyrektor generalny i przewodniczący projektu mającego na celu opracowanie Austriackiej Ramy Kwalifikacji;

- Erzsébet Szlamka – członkini zespołu, pracującego nad wdrożeniem Węgierskiej Ramy Kwalifikacji, z doświadczeniem w dziedzinie kształcenia zawodowego i edukacji dorosłych, zdobytym w Krajowym Instytucie Edukacji Zawodowej i Dorosłych (*National Institute of Vocational and Adult Education*).

Zespół przygotowujący raport samopotwierdzenia zaprosił do współpracy dwoje ekspertów międzynarodowych specjalizujących się w tematyce ram kwalifikacji dla szkolnictwa wyższego. Są nimi prof. Mile Dželalija z Chorwacji i prof. Ruth Whittaker ze Szkocji. Dołączyła do nich także Erzsébet Szlamka.

- Prof. Mile Dželalija jest profesorem fizyki na Uniwersytecie w Splicie. Jest też uznanym międzynarodowo ekspertem w sprawach ram kwalifikacji. Kierował opracowaniem chorwackiego raportu referencyjnego.
- Prof. Ruth Whittaker ze Szkocji kieruje Centrum Doskonalenia Uczenia się i Rozwoju Akademickiego (GCU LEAD) na uniwersytecie w Glasgow (*Glasgow Caledonian University*). Pełni ważne funkcje w ciałach krajowych i międzynarodowych związanych z problematyką uczenia się przez całe życie i szkolnictwa wyższego.



Ruth Whittaker, ekspert zagraniczny do spraw ram kwalifikacji w szkolnictwie wyższym, recenzentka polskiego raportu samopotwierdzenia, przewodnicząca szkockiego Centrum Wspierania Uczenia się i Rozwoju Akademickiego, kierownik międzynarodowych badań nad uznawaniem efektów uczenia się nabytych poza edukacją formalną (RPL).

Kryterium 8

Odniesienie krajowych ram lub systemów kwalifikacji do Europejskiej Ramy Kwalifikacji winno być poświadczane przez odpowiednie organy krajowe. Organy krajowe, w tym Krajowy Punkt Koordynacyjny, winny opublikować jeden wspólny raport wyznaczający proces odnoszenia oraz określający argumenty przemawiające za przyjęciem wskazanych rozwiązań. W raporcie należy odnieść się oddzielnie do każdego z kryteriów.

Projekt raportu został przedstawiony do konsultacji Komitetowi Sterującemu do spraw Krajowych Ram Kwalifikacji dla uczenia się przez całe życie. Po uwzględnieniu uwag zgłoszonych w toku konsultacji Międzyresortowy Zespół do spraw uczenia się przez całe życie, w tym Krajowych Ram Kwalifikacji przyjął raport na posiedzeniu w dniu 15 kwietnia 2013 roku. Następnie tekst przesłano do Komitetu ds. Europejskich (Rady Ministrów; KSE), który w imieniu rządu przyjął dokument 15 maja br. Po akceptacji przez KSE, raport został przedstawiony na forum Grupy Doradczej Komisji Europejskiej ds. Europejskiej Ramy Kwalifikacji 29 maja br. Grupa Doradcza zgłosiła drobne uwagi. Po ich nanieśieniu raport został ponownie przyjęty przez Międzyresortowy Zespół do spraw uczenia się przez całe życie, w tym Krajowych Ram Kwalifikacji.

Raport został ostatecznie zatwierdzony przez Komitet do Spraw Europejskich 2 września 2013 roku. Raport przesłano do Komisji Europejskiej, by został opublikowany w portalu poświęconym Europejskiej Ramie Kwalifikacji.

Kryterium 9

Na oficjalnej platformie Europejskiej Ramy Kwalifikacji zostanie umieszczona informacja dotycząca państw, które potwierdziły fakty zakończenia procesu odnoszenia oraz powiązania do krajowych raportów referencyjnych.

Raport został przekazany Komisji Europejskiej w celu umieszczenia go na oficjalnej platformie Europejskiej Ramy Kwalifikacji.

Kryterium 10

Po zakończeniu procesu odnoszenia, zgodnie z harmonogramem wyznaczonym w Rekomendacji, wszystkie nowe dyplomy, świadectwa oraz dokumenty Europass wydawane przez odpowiednie władze winny zawierać jasne, wyraźne odwołanie, poprzez krajowe ramy kwalifikacji, do odpowiedniego poziomu Europejskiej Ramy Kwalifikacji.

Kwalifikacje nadawane w systemie oświaty oraz w szkolnictwie wyższym będą miały odnotowywany poziom PRK od roku szkolnego 2013/2014, jeszcze przed wdrożeniem krajowego rejestru kwalifikacji na podstawie rozporządzeń wydanych przez właściwych ministrów.

Termin, od którego włączone do rejestru dyplomy, świadectwa oraz dokumenty Europass odnoszące się do kwalifikacji będą zawierały informację o poziomie PRK, zostanie ustalony po przyjęciu przez odpowiednie władze publiczne scenariusza wdrażania zintegrowanego systemu kwalifikacji. Scenariusz wdrożenia jest przedmiotem dyskusji i uzgodnień w gronie przedstawicieli resortów reprezentowanych w Komitecie Sterującym do spraw Krajowych Ram Kwalifikacji.

Analiza wypełnienia kryteriów i procedur referencji KRK-SW w odniesieniu do Ram Kwalifikacji dla EOSW

W aneksie do dokumentu „EQF criteria and procedures for referencing”²⁴ dotyczącym szkolnictwa wyższego przedstawiono następujące kryteria zgodności ram krajowych z Ramami Kwalifikacji dla Europejskiego Obszaru Szkolnictwa Wyższego oraz następujące procedury potwierdzania tej zgodności:

Kryterium 1

Krajowe ramy kwalifikacji dla szkolnictwa wyższego określa ministerstwo odpowiedzialne w danym kraju za szkolnictwo wyższe; ministerstwo wyznacza również instytucję lub instytucje, której/których zadaniem jest opracowanie krajowych ram kwalifikacji dla szkolnictwa wyższego.

Ciała eksperckie pracujące nad Krajowymi Ramami Kwalifikacji dla Szkolnictwa Wyższego zostały powołane przez ministra właściwego dla nauki i szkolnictwa wyższego. Krajowy Punkt Koordynacyjny ulokowano w Biurze Uznawalności Wymiany Międzynarodowej przy MNiSW. Komitet Sterujący do spraw Ram Kwalifikacji został powołany na poziomie prezesa Rady Ministrów, a jego pracami kieruje minister nauki i szkolnictwa wyższego.

Kryterium 2

Kwalifikacje w krajowej ramie kwalifikacji są jasno i wyraźnie powiązane z charakterystykami poziomów kwalifikacji dla poszczególnych cykli w ERK.

Poziomy 6–8 Polskiej Ramy Kwalifikacji oraz ich charakterystyki odpowiadają 1–3 cyklowi i stosownym charakterystykom poziomów kwalifikacji europejskiego szkolnictwa wyższego. W Polsce aktualnie nie ma „krótkiego cyklu” kształcenia odpowiadającego piątemu poziomowi Europejskiej Ramy Kwalifikacji, choć trwają w tym zakresie prace studialne.

Kryterium 3

Krajowa rama kwalifikacji i ujęte w niej kwalifikacje są wyraźnie oparte na efektach kształcenia, a kwalifikacje są powiązane z punktami ECTS lub punktami kompatybilnymi z ECTS.

Nowelizacja ustawy Prawo o szkolnictwie wyższym z 18 marca 2011 r. i towarzyszące jej rozporządzenia ministra nauki i szkolnictwa wyższego zobowiązały wszystkie uczelnie w Polsce do zastosowania języka efektów kształcenia przy tworzeniu programów na wszystkich cyklach kształcenia oraz na studiach podyplomowych. Prace nad ich projektowaniem odbywały się w roku akademickim 2011/12, od 1 października 2012 r. wszystkie zaś programy, na które prowadzony jest nabór kandydatów, muszą zostać w tym języku zdefiniowane. Ustawa Prawo o Szkolnictwie Wyższym już w 2005 roku wprowadziła w Polsce punktację ECTS. Od tego czasu uczelnie są zobowiązane do sto-

²⁴ *Criteria and procedures for referencing national qualifications levels to the EQF*; http://ec.europa.eu/education/life-long-learning-policy/doc/eqf/criteria_en.pdf

sowania tej punktacji do gromadzenia i przenoszenia dokonań studentów na studiach 1 i 2 cyklu (6–7 poziom ERK). Od roku akademickiego 2012/13 punktacją tą muszą zostać objęte także studia doktoranckie (3 cykl, poziom 8 ERK) i studia podyplomowe.

Kryterium 4

Procedury włączania kwalifikacji do krajowej ramy kwalifikacji są przejrzyste.

Kwalifikacje zdobywane w polskim systemie szkolnictwa wyższego są rejestrowane w specjalnym rejestrze, prowadzonym przez MNiSW. Uczelnia tworząca nowy kierunek studiów jest zobowiązana do zgłoszenia tego faktu do ministerstwa, minister zaś podejmuje decyzję administracyjną o wpisaniu tej informacji do rejestru. Od tej chwili dany kierunek studiów zostaje objęty nadzorem państwa, a uczelnia, po sprawdzeniu uzyskanych przez studenta efektów uczenia się właściwych dla tego kierunku, ma prawo wydać mu dyplom, potwierdzający zdobycie odpowiedniej kwalifikacji, uznawanej przez państwo. Od chwili wpisania kwalifikacji do rejestru staje się ona obiektem analizy jakości, dokonywanej na mocy ustawy przez Polską Komisję Akredytacyjną. PKA umieszcza tę kwalifikację w swoim harmonogramie prac i przeprowadza analizę jakościową po uzyskaniu dyplomów przez pierwszych absolwentów uczelni. W razie gdy minister otrzyma jednak wcześniej sygnały (np. od studentów) o tym, że istnieją zastrzeżenia do jakości kształcenia, jeszcze zanim przebiegł pełny cykl kształcenia, może zwrócić się o przeprowadzenie niezwłocznej kontroli tej kwalifikacji przez Polską Komisję Akredytacyjną. Także sama uczelnia prowadząca dany kierunek studiów ma prawo wystąpić z taką prośbą do PKA.

Zarówno rejestr kierunków studiów, jak i aktualny stan ocen prowadzonych przez PKA są informacjami publicznymi, dostępnymi dla każdej zainteresowanej osoby.

Kryterium 5

Krajowy system zapewniania jakości w szkolnictwie wyższym odnosi się do krajowej ramy kwalifikacji i jest spójny z zapisami Komunikatu Berlińskiego oraz wszystkich kolejnych komunikatów uzgodnionych przez ministrów w ramach procesu bolońskiego.

Krajowy system zapewniania jakości w szkolnictwie wyższym w Polsce składa się z dwóch elementów. Zasadniczą rolę odgrywa w nim Polska Komisja Akredytacyjna, która przeprowadza oceny programowe i instytucjonalne, obowiązkowe dla wszystkich jednostek szkolnictwa wyższego w kraju. PKA jest członkiem EQAR, co oznacza, że w pełni stosuje się do wytycznych zawartych w *Standardach i wskazówkach dotyczących zapewniania jakości kształcenia w Europejskim Obszarze Szkolnictwa Wyższego*, będących suplementem do Komunikatu Berlińskiego z 2005 roku. Uchwałą Prezydium PKA z 22 listopada 2011 roku do standardów i kryteriów oceny jakości stosowanych przez PKA zostały wprowadzone zapisy odnoszące się do aktów prawnych wprowadzających KRK dla szkolnictwa wyższego. Ogólne i szczegółowe kryteria oceny jakości zawierają między innymi: zalecenie sporządzenia programów studiów w języku efektów kształcenia, odniesienia tych efektów do charakterystyk poziomów dla ośmiu obszarów kształcenia w kategoriach: wiedza, umiejętności i kompetencje społeczne, stosownie do poziomu ram kwalifikacji i profilu studiów, wskazania metod weryfikacji założonych efektów kształcenia, wypracowania – w ramach wewnętrznego systemu zapewniania jakości kształcenia – procedur projektowania programów i monitorowania ich realizacji z włączeniem interesariuszy zewnętrznych i inne.

Drugi element systemu zewnętrznego zapewniania jakości stanowi Akademicka Komisja Akredytacyjna utworzona z inicjatywy samych uczelni i współpracująca z Konferencją Rektorów Akademickich Szkół Polskich. Komisja oferuje dobrowolną ocenę jakości jednostkom uczelni. Prace nad jej standardami akredytacji dostosowanymi do ram kwalifikacji dla szkolnictwa wyższego jeszcze trwają.

Kryterium 6

We wszystkich suplementach do dyplomu znajdują się odnośniki do krajowej ramy kwalifikacji i wszelkich powiązań z Europejską Ramą Kwalifikacji.

Każdy absolwent polskiej uczelni otrzymuje suplement do dyplomu. Suplement ten jest w pełni zgodny z odpowiednimi regulacjami europejskimi.

Kryterium 7

Zobowiązanie podmiotów krajowych do wdrożenia i stosowania krajowej ramy kwalifikacji zostało jasno określone i opublikowane.

Ramy Kwalifikacji dla Szkolnictwa Wyższego zostały wprowadzone przepisami prawa, wszystkie zatem podmioty szkolnictwa wyższego są zobowiązane do ich wdrożenia. Zakres tych zobowiązań został określony w przepisach.

Procedura 1

Zgodność krajowej ramy kwalifikacji z Europejską Ramą Kwalifikacji poświadczy w drodze samopotwierzenia właściwa instytucja (właściwe instytucje) w danym kraju.

Komitet Sterujący do spraw Ram Kwalifikacji stwierdził zgodność KRK-SW z przygotowywanym projektem PRK, spójnej z ERK, przez podjęcie uchwały na posiedzeniu w dniu 19 grudnia 2012 roku. Decyzja była podstawą późniejszej legislacji dotyczącej KRK dla szkolnictwa wyższego.

Procedura 2

Proces samopotwierzenia będzie obejmował formalne zatwierdzenie przez instytucje odpowiedzialne za zapewnianie jakości w danym kraju, które są uznawane w ramach procesu bolońskiego.

Polska Komisja Akredytacyjna zobowiązana jest do oceniania jakościowej realizacji przez szkoły wyższe przepisów prawa związanych z kształceniem. Nowelizacja ustawy Prawo o szkolnictwie wyższym z marca 2011 r. wymagała od PKA włączenia w standardy oceny procesów wdrażania Krajowych Ram Kwalifikacji dla Szkolnictwa Wyższego w uczelniach.

Procedura 3

W procesie samopotwierdzenia będą uczestniczyć międzynarodowi eksperci.

Proces samopotwierdzenia Krajowych Ram Kwalifikacji dla Szkolnictwa Wyższego w Polsce jest częścią opracowania polskiego raportu referencyjnego. W skład zespołu przygotowującego główny raport referencyjny weszło czworo ekspertów międzynarodowych: ze Szkocji, Niemiec, Węgier i Austrii. Co więcej, zespół powołany do procesu samopotwierdzenia przygotował osobny raport dla szkolnictwa wyższego, zachowując jego spójność z głównym raportem referencyjnym. Raport ten został przedyskutowany z dodatkowymi ekspertami międzynarodowymi związanymi ze szkolnictwem wyższym.

Ponadto polskie doświadczenia związane z wprowadzaniem ram kwalifikacji do szkolnictwa wyższego były prezentowane na wielu konferencjach i różnych forach międzynarodowych.



Prof. Mile Dželalija, ekspert zagraniczny w sprawach krajowych ram kwalifikacji, przedstawiciel Chorwacji w EQF Advisory Group, recenzent polskiego raportu samopotwierdzenia.

Procedura 4

Samopotwierzenie i stosowna dokumentacja będą odnosić się oddzielnie do każdego z przyjętych kryteriów; informacje o samopotwierzeniu i dokumentacja zostaną opublikowane.

Raport samopotwierzenia będzie częścią głównego raportu referencyjnego Polskiej Ramy Kwalifikacji i zostanie opublikowany wraz z nim według zasad określonych przez Grupę Doradczą do spraw ERK.

Procedura 5

Sieć ENIC/NARIC będzie prowadzić ogólnie dostępny wykaz państw, które potwierdziły ukończenie procesu samopotwierzenia.

Informacje na ten temat są dostępne w Krajowym Punkcie Koordynacyjnym oraz w Ministerstwie Nauki i Szkolnictwa Wyższego i mają status informacji publicznej, a zatem każda zainteresowana osoba oraz instytucja mają do nich dostęp.

Procedura 6

Przeprowadzenie procesu samopotwierzenia zostanie odnotowane w wydawanych następnie suplementach do dyplomu w taki sposób, że przedstawione w nich będą powiązania między krajową ramą kwalifikacji i Europejską Ramą Kwalifikacji.

Uzupełnienie suplementów do dyplomów o tę informację nastąpi bezzwłocznie po zakończeniu procesu samopotwierzenia. Dokona się ono decyzją ministra właściwego do spraw szkolnictwa wyższego.

Zmiany w systemie szkolnictwa wyższego po wdrożeniu KRK-SW

Zmiany w uczelniach

W roku akademickim 2012/2013 polskie uczelnie przyjęły na studia pierwszych studentów, którzy zdobywają wykształcenie wyższe według nowych przepisów, wdrażających KRK dla szkolnictwa wyższego. Wiosną oraz latem 2012 roku uczelnie przeanalizowały kierunki prowadzonych studiów z perspektywy uzyskanej autonomii programowej oraz opisaną oczekiwanym efektów uczenia się dla każdego z tych kierunków. Po dyskusji w społeczności akademickiej opisy były akceptowane jako uchwały rad wydziałów, a następnie senatów uczelni.

Prace te stanowiły pierwszy krok ku reorientacji procesu kształcenia oraz wewnętrznych systemów zapewniania jakości kształcenia, których istotnym komponentem staje się sprawdzanie, czy i w jakim stopniu efekty, zakładane dla programu i poszczególnych przedmiotów lub modułów kształcenia, są osiągnięte przez studentów. Zgodnie z nowymi regulacjami kierownik jednostki organizacyjnej prowadzącej studia (dziekan) musi co roku przedstawiać radzie jednostki (radzie wydziału) sprawozdanie obejmujące między innymi ocenę rezultatów kształcenia.

W ramach zwiększonej autonomii uczelni powstały też projekty wielu nowych interesujących kierunków studiów, doskonale wpisujących się w potrzeby polskiego rynku pracy.

Ministerstwo Nauki i Szkolnictwa Wyższego ogłosiło 21 czerwca 2012 r. konkurs²⁵ na dofinansowanie podstawowych jednostek organizacyjnych uczelni w zakresie wdrażania systemów poprawy jakości kształcenia poprzez wprowadzenie KRK-SW. Zgłaszające się jednostki przedstawiały opracowane zmiany, inspirowane wprowadzeniem KRK-SW i prowadzące do podniesienia jakości kształcenia. Przegląd zgłoszeń konkursowych pokazuje, że kierunek wdrażanych zmian jest zbieżny z założeniami KRK-SW. Z ponad 200 zgłoszeń jury wybrało 62 najlepsze propozycje; nagrodą było dodatkowe finansowanie w wysokości 1 mln zł dla każdego zwycięskiego wydziału.

Także Fundacja Rektorów Polskich, przy wsparciu interesariuszy zewnętrznych, uruchomiła latem 2012 roku projekt, który ma za zadanie monitorowanie działań prowadzonych w uczelniach w ramach wdrażania KRK-SW²⁶.

Zmiany w innych instytucjach związanych ze szkolnictwem wyższym

Polska Komisja Akredytacyjna, określona w ustawie Prawo o szkolnictwie wyższym jako instytucja działająca niezależnie na rzecz doskonalenia jakości kształcenia, przygotowała się do wprowadzenia zmian, wynikających z wdrożenia KRK-SW. Pierwsze uchwały PKA z oceną przeprowadzoną w taki sposób będą podejmowane począwszy od roku 2015.

PKA przeprowadza ocenę programową oraz ocenę instytucjonalną. Ocena jakości kształcenia przeprowadzana przez Polską Komisję Akredytacyjną polega na sprawdzaniu:

- czy opisane przez uczelnię efekty kształcenia dla danego programu kształcenia odpowiadają zapisom dla danego obszaru, zawartym w KRK-SW,
- czy proces kształcenia rzeczywiście umożliwi osiągnięcie tych efektów,

²⁵ Konkurs na dofinansowanie podstawowych jednostek organizacyjnych uczelni lub uczelni nieposiadających podstawowych jednostek organizacyjnych w zakresie wdrażania systemów poprawy jakości kształcenia oraz Krajowych Ram Kwalifikacji, tzw. konkurs o milion.

²⁶ Wyniki badania przedstawiono w publikacji *Benchmarking procesu wdrażania Krajowych Ram Kwalifikacji w polskich uczelniach* (A. Kraśniewski, M. Próchnicka, Warszawa, FRP, 2013).

- w jaki sposób efekty kształcenia są weryfikowane.

W ramach procedury instytucjonalnej oceniane są:

- funkcjonowanie i doskonalenie wewnętrznych systemów zapewniania jakości kształcenia,
- akredytacje lub certyfikacje instytucji międzynarodowych, uzyskane przez podstawową jednostkę organizacyjną uczelni,
- wyniki oceny programowej.

Ważnym ciałem w systemie polskiego szkolnictwa wyższego jest Rada Główna Nauki i Szkolnictwa Wyższego. Rada może rekomendować ministrowi właściwemu do spraw szkolnictwa wyższego najlepiej zaprojektowane i funkcjonujące programy kształcenia. Efekty kształcenia rekomendowanych programów będą publikowane w rozporządzeniu ministra jako wzorcowe opisy efektów kształcenia i mają służyć jako wzór ewentualnego wykorzystania dobrych praktyk dla innych uczelni.



Dr inż. Tomasz Saryusz-Wolski, ekspert boloński, dyrektor Centrum Kształcenia Międzynarodowego, specjalista w sprawach internacjonalizacji oraz wprowadzania innowacyjnych metod kształcenia w szkolnictwie wyższym, ekspert w zakresie ECTS.

Wyzwania i perspektywy

Podstawowym warunkiem osiągnięcia pełnych korzyści z wdrożenia Krajowych Ram Kwalifikacji dla Szkolnictwa Wyższego w polskich uczelniach jest sprawność działania uczelnianych systemów zapewniania jakości.

Najtrudniejszy z pewnością był okres początkowy przekształceń, gdyż zmiany wprowadzane w procesie dydaktycznym przynoszą korzyści z pewnym opóźnieniem. Doskonalenie dydaktyki stanie się zdecydowanie łatwiejsze, gdy absolwenci kształceni w nowym stylu znajdą się na rynku pracy, a uczelnie, które autentycznie zaangażowały się we wdrożenie zmian, otrzymają jako informację zwrotną zwiększoną satysfakcję swoich absolwentów z odbytych studiów. Będzie to silny mechanizm wspierający doskonalenie procesu kształcenia we wszystkich uczelniach, szczególnie w obliczu coraz staranniejszego wyboru kierunku studiów.

Jedną z istotnych zmian związanych z wprowadzeniem KRK-SW jest profilowanie programów kształcenia – jednostka prowadząca program kształcenia musi zdecydować, czy ma on profil ogólnoakademicki czy praktyczny, oraz stosownie do tego zdefiniować efekty kształcenia i określić sposób realizacji programu (w realizacji programu o profilu praktycznym muszą uczestniczyć praktycy). Trudno na razie ocenić, czy i jak uczelnie wykorzystają te możliwości.

Wdrożenie KRK dla szkolnictwa wyższego w sposób zgodny z zleceniami Parlamentu Europejskiego oraz procesu bolońskiego nakłada obowiązek podjęcia prac nad jego dodatkowymi elementami, tj. poziomem piątym ERK oraz uznawaniem efektów kształcenia zdobytych poza edukacją formalną.



Dr Agnieszka Chłoń-Domińczak, lider projektu „Kwalifikacje po europejsku” w Instytucie Badań Edukacyjnych.

Raport samopotwierdzenia Krajowych Ram Kwalifikacji dla Szkolnictwa Wyższego powstawał w ścisłym związku z raportem referencyjnym. Odnosi się do wprowadzenia ram kwalifikacji na polskich uczelniach. W dokumencie scharakteryzowano polski system szkolnictwa wyższego oraz szczegółowo opisano Krajowe Ramy Kwalifikacji dla Szkolnictwa Wyższego, prace nad nimi i zaangażowanie wszystkich interesariuszy w ich stworzenie. Raport zdaje również sprawę z kryteriów i procedur, które należało spełnić, aby potwierdzić spójność ram w polskim szkolnictwie wyższym z ramami w Europie.

Instytut Badań Edukacyjnych

Głównym zadaniem Instytutu jest prowadzenie badań, analiz i prac przydatnych w rozwoju polityki i praktyki edukacyjnej.

Instytut zatrudnia ponad 150 badaczy zajmujących się edukacją – pedagogów, socjologów, psychologów, ekonomistów, politologów i przedstawicieli innych dyscyplin naukowych – wybitnych specjalistów w swoich dziedzinach, o różnorodnych doświadczeniach zawodowych, które obejmują, oprócz badań naukowych, także pracę dydaktyczną, doświadczenie w administracji publicznej czy działalność w organizacjach pozarządowych.

Instytut w Polsce uczestniczy w realizacji międzynarodowych projektów badawczych (w tym PIAAC, PISA, TALIS, ESLC, SHARE, TIMSS i PIRLS) oraz projektów systemowych współfinansowanych przez Unię Europejską ze środków Europejskiego Funduszu Społecznego.

www.ibe.edu.pl